

ΔΕΣΠΟΙΝΑ Α. ΤΣΑΡΔΑΚΑ – ΓΕΩΡΓΙΑ Ε. ΜΑΛΟΥΧΟΥ

Τὸ ἱερό τῆς Δήμητρος στὴν πόλη τῆς Χίου. Νέα ἀρχαιολογικὰ καὶ ἐπιγραφικὰ τεκμήρια

Το ἱερό¹

Το ἔτος 1953, κατὰ τὴ διάνοιξη θεμελίων γιὰ τὴν επέκταση οἰκίας ἰδιοκτησίας Κολόμβου, στὴ διασταύρωση τῶν οδῶν Πετροκοκκίνου καὶ Ἀγίων Αναργύρων στὴ θέση Γαξιαρχάκι πόλεως Χίου, ὁ ἑκτακτος Ἐπιμελητὴς Ἀρχαιοτήτων Ἀντώνιος Στεφάνου περισυνέλεξε πλῆθος ευρημάτων ἀπὸ ἀποθέτη ἱεροῦ. Ἡ εὕρεση μεταξὺ αὐτῶν ἀγνύθας με τὴν ἀναθηματικὴ ἐπιγραφή Νάνη Δήμητρι² ὁδήγησε τὸν Στεφάνου στο συμπέρασμα ὅτι ἐπρόκειτο γιὰ ἀποθέτη ἱεροῦ τῆς Δήμητρος.³

Ἀρκετὰ ἔτη ἀργότερα (1986 καὶ 2002) ἐρευνήθηκαν ἀπὸ τὴν Κ' Ἐφορεία Ἀρχαιοτήτων, σὲ δύο γειτονικὲς ἰδιοκτησίες πρὸς τὴν προηγούμενη θέση,⁴ τμήματα τοῦ ἰδίου ἀποθέτη, ὅπως ἀποδεικνύει ἡ εὕρεση στο δεύτερο ἐξ αὐτῶν υφαντικῶ βάρους με πανομοιότυπη ἀναθηματικὴ ἐπιγραφή (βλ. κατ. σ. 83 καὶ εἰκ. 4) τοῦ 4ου αἰ. π.Χ. Ἀπὸ τὸν ἀποθέτη προέρχονται μεγάλος ἀριθμὸς μικρογραφικῶν υδριῶν καὶ κέρνων τοῦ δακτυλιόσχημου τύπου, πλῆθος εἰδωλίων διαφόρων τύπων, λύχνοι καὶ ἄλλα ἀγγεῖα ποὺ χρονολογούνται ἀπὸ τοὺς ἀρχαίκοὺς μέχρι τοὺς ἐλληνιστικοὺς χρόνους.

Το ἔτος 2005, κατὰ τὴ σωστικὴ ἀνασκαφὴ στο οικόπεδο ἰδιοκτησίας Ἰωάννη Βοξάκη καὶ Μαρίας Βορριά στὴν οδὸ Ἁγίας Κυριακῆς, στὴν περιοχὴ Καλοπλύτου καὶ σὲ ἀπόσταση περίπου 350μ. ΝΔ τῆς προηγούμενης θέσης, ἦρθαν στο φῶς κατάλοιπα ἱεροῦ, ποὺ ἦταν σὲ χρῆση κυρίως κατὰ τοὺς ἐλληνιστικοὺς χρόνους.

Τὰ λείψανα ἀνήκουν σὲ περίβολο ποὺ ὀρίζε τὸν ἱερό χώρο, ὀρθογώνιο στεγασμένο δωμάτιο μικρῶν διαστάσεων με εἴσοδο στὴ νότια πλευρὰ (οἶκος λατρείας) καὶ υπαίθριο βωμό γιὰ ἔμπυρες προσφορὲς. Στὸ ΒΔ τμήμα τοῦ στεγασμένου χώρου ἀποκαλύφθηκε λίθινο βᾶθρο, ὅπου πιθανότατα ἦταν στημένο λατρευτικὸ ἀγάλμα, τὸ ὁποῖο δὲν διασώθηκε, καὶ νοτίως αὐτοῦ βρέθηκε, πεσμένη στο ἔδαφος, ἡ ἀναθηματικὴ ἐπιγραφή στὴ Δήμητρα ποὺ δημοσιεύεται

Θὰ θέλαμε νὰ εὐχαριστήσουμε ἀπὸ καρδιᾶς τὸν Ἄγγελο Π. Ματθαίου γιὰ τὴν πολὺτιμη ὅπως πάντα βοήθειά του.

1. Βλ. Δ. Α. Τσαρδάκα, Συμβολὴ στὴν ἱστορικὴ τοπογραφία τῆς ἀρχαίας πόλεως Χίου, *HOPOS* 22-25 (2010-2013) 503-504, θέση 79 στὸν χάρτη (βλ. ἐδῶ, εἰκ. 1). Ἐπίσης, Δ. Α. Τσαρδάκα – Β. Μπούρα, Το ἱερό καὶ ἡ λατρεία τῆς Δήμητρος στὴν πόλη τῆς Χίου, στο Διεθνὲς Συνέδριο με τίτλο *Ἱερά καὶ Λατρεῖες στο Αἰγαίό ἀπὸ τοὺς Πρώιμους Ἱστορικοὺς Χρόνους ἕως καὶ τὴν Ὑστερὴ Ἀρχαιότητα*, Λήμνος 11-15 Σεπτεμβρίου 2019 (πρακτικὰ ὑπὸ ἐκδόσιν).

2. Α. Π. Στεφάνου, Οἰνοπιανά, ἐφ. *Χιακὸς Λαός*, φ. 99/27.1.1954 (*SEG* 15, 533).

3. Στεφάνου, ἐφ. *Χιακὸς Λαός*, φ. 96/23.1.1954, 97/25.1.1954, 98/26.1.1954, 99/27.1.1954, 101/29.1.1954-τοῦ ἰδίου, Ὁ ἀποθέτης τῆς Δήμητρος, *Χιακὰ Μελετήματα* I, Χίος 1958, 63-89. Βλ. Τσαρδάκα, *HOPOS* 22-25 (2010-2013) 503, θέση 87 στὸν χάρτη (βλ. ἐδῶ, εἰκ. 1).

4. Ἰδιοκτ. Μπνίκου καὶ Γιαλούρη ἀντίστοιχα, βλ. εἰκ. 1, ἀρ. 85-86. Γιὰ τὴν ἐρευνα στο οικόπεδο Μπνίκου βλ. Α. Ἀρχοντίδου-Αργύρη, Ἀνασκαφικὲς ἐργασίες (Νομὸς Χίου), *ΑΔ* 41 (1986), Χρον. 196.

παρακάτω. Η επιγραφή βεβαιώνει ότι τα αποκαλυφθέντα κατάλοιπα ανήκουν σε ιερό της Δήμητρος. Στενό χάσμα στον φυσικό βράχο, που έφθανε σε βάθος έως και 2 μ. και εντός του οποίου βρέθηκαν αναθήματα και οστά ζώων, αποδεικνύει τον χθόνιο χαρακτήρα του ιερού. (Εικ. 2).

Το είδος των κινητών ευρημάτων, όπως μικρογραφικές υδρίες, ειδώλια υδριαφόρων, λατρευτριών και νηπίων, ειδώλια που απεικονίζουν γυναικεία θεότητα, τμήματα κέρνων και κατάδεσμοι, είναι χαρακτηριστικά της λατρείας της Δήμητρος (εικ. 3). Η παρουσία ικανού αριθμού λύχνων, κυρίως τύπου Εφέσου των ύστερων ελληνιστικών χρόνων, αποδεικνύει την πραγματοποίηση νυχτερινών τελετών. Τα ειδώλια γυναικείων μορφών και νηπίων, αγοριών και κοριτσιών και η παράλληλη απουσία ανδρικών ειδωλίων υποδηλώνει ότι η λατρεία στο ιερό ήταν γυναικεία υπόθεση. Η παρουσία μεμονωμένων ειδωλίων Αρτέμιδος και Αθηνάς συνδέονται με τον κοινό γονιμικό χαρακτήρα αυτών των θεοτήτων και απαντώνται και σε άλλα ιερά Δήμητρος και Κόρης.⁵ Δύο λίθινοι ναΐσκοι με αετωματική επίστεψη παραπέμπουν σε λατρεία της Κυβέλης, που σε ορισμένες περιπτώσεις συλλατρεύεται με τη Δήμητρα.⁶

Το ιερό, λαξευμένο στον φυσικό βράχο, είχε ιδρυθεί πλησίον της βόρειας όχθης του χειμάρρου Καλοπλύτη, στις νοτιοδυτικές παρυφές της αρχαίας πόλεως. Παρότι δεν είναι γνωστή η ακριβής πορεία των τειχών, υποθέτουμε ότι βρισκόταν σε μικρή απόσταση εκτός αυτών, όπως συμβαίνει συνήθως με τα ιερά της Δήμητρος Θεσμοφόρου.⁷

Το χάσμα στον φυσικό βράχο, το είδος των ευρημάτων, η επιγραφή, καθώς και η θέση του ιερού συνιστούν ισχυρότατα τεκμήρια ότι ήταν Θεσμοφόριο.⁸

Το ιερό ήταν σε χρήση καθόλη τη διάρκεια της ελληνιστικής περιόδου. Μετά τις αρχές του 1ου αι. π.Χ. πέφτει σε παρακμή, αν και παραμένει σε χρήση μέχρι και τον 2ο-3ο αι. μ.Χ., όπως αποδεικνύουν τα λιγοστά ευρήματα αυτής της περιόδου.

Από την ομοιότητα, τυπολογική και χρονολογική, των ευρημάτων του ιερού με αυτά του αποθέτη συνάγεται ότι ο αποθέτης υποδεχόταν κατά τους ελληνιστικούς χρόνους τα αναθήματα του κοντινού ιερού της θεάς, όπως άλλωστε επιβεβαιώνουν και οι ενεπίγραφες αγνύθες. Η παρουσία στον αποθέτη και ευρημάτων προωμότερων των ελληνιστικών χρόνων, κυρίως ειδωλίων γυναικείων μορφών της ύστερης αρχαϊκής και κλασικής περιόδου, αλλά και

5. Σύμφωνα με την αισχύλεια παράδοση (Ηρόδ. 2, 156), η Άρτεμις ήταν κόρη της Δήμητρος, ενώ η Αθηνά, σύμφωνα με εκδοχή του μύθου, ήταν μάρτυρας στη σκηνή της αρπαγής της Κόρης.

6. Για τη σχέση Κυβέλης – Δήμητρος βλ. Στ. Ασημακοπούλου, *Δήμητρα «Εν άστει»*. Συμβολή στη λατρεία των γονιμικών θεοτήτων στην Αττική από τους κλασικούς χρόνους έως την ύστερη αρχαιότητα, ανέκδοτη διδ. Διατριβή, ΕΚΠΑ 2017, 220-224. Η συνύπαρξή τους μαρτυρείται στη Μεσημβρία, στο Δίον, στην Αλικαρνασσό και στην Ερέτρια.

7. Η θέση του ιερού στις παρυφές της πόλης, στις υπώρειες υψώματος και σε γειτνίαση με τα τείχη συνάδει με τις μέχρι σήμερα γνωστές περιπτώσεις Θεσμοφορίων, όπως αυτά της Πέλλας, της Δημητριάδος, της Μεσημβρίας, του Δίου, της Αμφίπολης των Αβδήρων, της Ακρόπολης της Κύθνου, του Αγίου Σώστη Τεγέας κ.ά. Βλ. Μ. Λιμπάκη-Ακαμάτη, *Το Θεσμοφόριο της Πέλλας*, Αθήνα 1996, με όλη τη σχετική βιβλιογραφία. Επίσης, Α. Μπάτζιου-Ευσταθίου, *Λατρείες Δήμητρας και Κόρης στη Δημητριάδα και Χ. Μητσοπούλου, Το ιερό της Δήμητρας στην Κύθνο*, στον τόμο Ι. Λεβέντη – Χ. Μητσοπούλου (επιμ.), *Ιερά και Λατρείες της Δήμητρας στον αρχαίο ελληνικό κόσμο. Πρακτικά Επιστημονικού Συμποσίου, Πανεπιστήμιο Θεσσαλίας, Βόλος 4-5 Ιουνίου 2005*, Βόλος 2010, 179-199 και 43-90 αντίστοιχα. Σ. Πινγάτογλου, *Δίον. Το ιερό της Δήμητρος*, Θεσσαλονίκη 2015. Για την ταύτιση του ιερού της Χίου με Θεσμοφόριο βλ. επίσης S. T. Schipporeit, *Kulte und Heiligtümer der Demeter und Kore in Ionien*, (Byzas 16), 2013, 21-23, 277-279.

8. Για τη θεσμοφοριακή λατρεία εν γένει και τη λειτουργία των χασμάτων-μεγάρων σε αυτή βλ. Ευρ. Βολανάκη-Κοντολέοντος, *Μεγάρου Ἐπίσκεψις I, ΗΟΡΟΣ 10-12 (1992-1998) 473-490.*

κεραμεικῆς τῶν ἀρχαϊκῶν καὶ κλασικῶν χρόνων, υποδεικνύουν ὅτι υπήρχε προσιμότερο ἱερό τῆς θεᾶς, τὸ ὁποῖο βρισκόταν σε κοντινὴ με τὸν ἀποθέτη θέση· ὅταν γιὰ ἀγνωστο λόγο στοὺς ἐλληνιστικoὺς χρόνους μετακίνησαν τὸ ἱερό στὴν θέση ποὺ βρέθηκαν τὰ κατάλοιπά του, ὁ ἴδιος ἀποθέτης συνέχισε νὰ υποδέχεται τὰ ἀναθήματα τοῦ Θεσμοφορίου.⁹

Δ. Α. Τ.

Νέες ἐπιγραφικὲς μαρτυρίες

Στὸν λεγόμενο ἀποθέτη τῆς Δήμητρος βρέθηκαν τέσσερα νέα ἐνεπίγραφα ὑφαντικὰ βάρη (ἀγνύθες), πυραμιδοειδοῦς σχήματος. Ἔως τώρα ἦταν γνωστὴ ἡ ἀγνύθα μετὰ τὴν ἐπιγραφή (πρὸ τῆς ὀπτήσεως) Νάνη | Δήμητρι, τὴν ὁποία εἶχε δημοσιεύσει ὁ Ἀντώνιος Στεφάνου (βλ. ἀνωτ., σμ. 2). Μία ἐκ τῶν τεσσάρων νέων φέρει ὅμοια ἐπιγραφή, ἐπίσης πρὸ τῆς ὀπτήσεως, τοῦ δευτέρου ἡμίσεος τοῦ 4ου αἰ. π.Χ. (ΑΜΧ ἀρ. εὐρ. 14142, εἰκ. 4).¹⁰ Βάσει τῶν δύο ἀγνύθων ποὺ ἦταν ἀφιερωμένες στὴν Δήμητρα συνάγουμε ὅτι καὶ οἱ ὑπόλοιπες τρεῖς ἐνεπίγραφες ἀγνύθες, ποὺ δὲν ἀναφέρουν τὴν θεότητα, ἦταν ἀφιερωμένες στὸ ἱερό τῆς.

Κατὰ τὴν ἀνασκαφὴ τοῦ ἱεροῦ βρέθηκαν ἔνδεκα μολύβδινα ἐλάσματα (ἐκ τῶν ὁποίων τὰ ἕξι τουλάχιστον εἶναι κατάδεσμοι) καὶ ἡ ἀναθηματικὴ ἐπιγραφή ποὺ δημοσιεύεται ἀκολούθως.

Στήλη ὑποκυάνου ἐγγωρίου μαρμάρου Λατομίου, ποὺ ἄνω κοσμεῖται μετὰ ἄβακα καὶ κυμάτιο. Στὸ κάτω μέρος ὑπάρχει ἔμβολο, ὕψ. 0,032, πλ. 0,09 καὶ πάχ. 0,05 μ. πρὸς ἐμπέδωσιν τῆς στήλης σὲ βάση. Διακρίνονται οἱ ἐγχάρακτες ὀριζόντιες γραμμὲς γιὰ τὴν χάραξη τῆς ἐπιγραφῆς. (Εἰκ. 5).

Βρέθηκε τὸ 2005 σὲ σωστικὴ ἀνασκαφὴ οἰκοπέδου (ιδιοκτ. Ἰ. Βοξάκη καὶ Μαρίας Βορριά) ἐπὶ τῆς ὁδοῦ Ἁγίας Κυριακῆς στὴν θέση Καλοπλύτου, στὸ νότιο τμήμα τῆς πόλεως τῆς Χίου. Κατὰ τὴν ἀνασκαφὴ ἀποκαλύφθηκε ἱερὸ λαξευμένο στὸν φυσικὸ βράχο (βλ. ἀνωτ. σ. 81-82). Ἐπὶ τοῦ χωμάτινου δαπέδου στὸ ΒΔ τμήμα τοῦ βρέθηκε τὸ λίθινο βᾶθρο λατρευτικοῦ ἀγάλματος καὶ νοτίως αὐτοῦ πεσμένη στὸ ἔδαφος ἡ δημοσιευόμενη στήλη. Φυλάσσεται στὴν ἀποθήκη τοῦ Ἀρχαιολογικοῦ Μουσείου Χίου (ἀρ. εὐρ. 22945). (Εἰκ. 5).

Ὑψος (χωρὶς τὸ ἔμβολο) 0,442 μ., πλ. 0,24 μ., πάχ. 0,06 (κάτω)-0,064 μ. (ἄνω).

Ὑψ. γρ. 0,002-0,003 μ. (τὸ Σ). Διάστιχο: 0,001-0,0011 μ. (0,003 μετὰξὺ τῶν ἐγχάρακτων γραμμῶν τῶν στίχων).

9. Μιὰ ἄλλη πιθανὴ ἐξήγηση εἶναι ὅτι ὁ ἀποθέτης χρησιμοποιήθηκε καὶ ἀπὸ ἄλλα γειτονικὰ ἱερά ἀφιερωμένα σε γυναικεῖες θεότητες, ὅπως ἦταν τὸ ἱερό τῶν ὑστερῶν ἀρχαϊκῶν καὶ κλασικῶν χρόνων, ποὺ ερευνήθηκε σε μικρὴ ἀπόσταση, μόλις 100 μέτρα νοτιοδυτικὰ αὐτοῦ.

Θὰ ἤθελα νὰ εὐχαριστήσω θερμὰ τὴν φίλη ἀρχαιολόγο Δέσποινα Τσαρδάκα ποὺ μοῦ πρότεινε νὰ δημοσιεύσω τὴν ἐπιγραφή.

10. Γιὰ τὶς ἐνεπίγραφες ἀγνύθες πρβλ. τὸ πολὺ πρόσφατο ἄρθρο τῆς Μέλπως Ἰ. Παυλογιώργη, Δύο ἐνεπίγραφα ἀναθήματα ἀπὸ τὸ ἱερό τῆς Ἀρτέμιδος Βραυρωνίας, *ΑΕ* 159 (2020) 78-89, ἀρ. 2 (ὅπου δίδεται καὶ ἡ σχετικὴ βιβλιογραφία).

τέλη 4ου ἢ ἀρχές 3ου αἰ. π.Χ.

Ἀπολλωνίδης
Σωφάνεος,
3 Σίμη,
Ζοΐτας,
Δήμητρι.

Σχόλια

1 Ἀπολλωνίδης· σύνηθες ὄνομα, πού μαρτυρεῖται καί στήν Χίο συχνά.¹¹

2 Σωφάνεος· τὸ ὄνομα Σωφάνης εἶναι σύνηθες ἀλλὰ δὲν μαρτυρεῖτο προηγουμένως στήν Χίο.

Σὲ ἀδημοσίευτο κατάλογο προξένων τῶν περὶ τὰ μέσα τοῦ 4ου αἰ. π.Χ. χρόνων ἀναγράφεται ἓνας Ἀπολλωνίδης Σωφάνεος, τοῦ ὁποῦ δὲν σώζεται τὸ ἐθνικό. Δὲν ἀποκλείεται ὁ ἀναθέτης Ἀπ. Σωφ. νὰ εἶναι ὁ ἴδιος ὁ πρόξενος ἢ ὁ ἐγγονός του. Ἐὰν δὲν πρόκειται περὶ συνωνυμίας, ἢ μὴ ἀναγραφή τοῦ ἐθνικοῦ στήν ἐπιγραφή συνιστᾷ ἐνδειξη ὅτι ὁ πρόξενος εἶχε λάβει καὶ Χιακὴ πολιτεία.¹² Πρβλ. τὸ Χιακὸ ψήφισμα ὑπὲρ Ναξίων καὶ Ἀνδριῶν δικαστῶν *SEG* 12, 390, τῶν περὶ τὸ 325-300 π.Χ. χρόνων, στίχ. 13 κ.έ.:¹³ δεδόσθαι δ[ἐ προξενίαν | κ]αὶ ἀδοτοῖς καὶ ἐγγόνοις κᾶ[ι προεδρίαν ἐν | ἀγ]ῶσιν... (18/19) [καὶ ἀδοτούς Χίους] | εἶναι ἐὰμ βούλωντα[ι], καὶ κατ. στίχ. 21 κ.έ.: [ἀνει]|πεῖν τὸγ κήρυκα Διον[υσίοις | τόδε τὸ κήρυ|]μα· ὁ δῆμος ὁ Χίων... (26/27) [τιμᾶι δὲ | πρ]οξενίαι καὶ πολιτ[εῖαι καὶ ἀδοτούς καὶ ἐγ|γόν]ους.¹⁴

3 Σίμη· τὸ κύριο ὄνομα (πού προήλθε ἀπὸ παρωνύμιο καὶ σημαίνει *πλακουτσομύτα*¹⁵) δὲν εἶναι συχνό.¹⁶ Στήν Χίο μαρτυρεῖται γιὰ πρώτη φορά.¹⁷ δεύτερη μαρτυρία τοῦ ὀνόματος (σὲ πώση γενική) παρέχει πιθανῶς ἐνεπίγραφη ἀγνύθα τῶν ἐλληνιστικῶν χρόνων ἀπὸ τὸν ἀποθέτη τοῦ ἱεροῦ.

11. Βλ. Θ. Χ. Σαδικάκης, *Χιακὴ Προσωπογραφία*, Ἀθήνα 1989, Α ἀρ. 380-415.

12. Γιὰ τὴν μὴ ἀναφορὰ ἐθνικοῦ πρβλ. λ.χ. *IG* II² 3829 (Ἄττική, μέσα 4ου αἰ. π.Χ.). α5: [Σθέν]νις ἐπόσηεν, β5: Σθέννις ἐπόσηεν· ὁ Ὀλύνθιος γλύπτης Σθέννις εἶχε λάβει Ἀθηναϊκὴ πολιτεία· γιὰ τὸν Σθέννιν βλ. C. Habicht, *Sthenis*, *HOPOS* 10-12 (1992-1998) 21-26.

13. Τὸ κείμενο τῆς ἐπιγραφῆς δίδεται ἐξ αὐτοψίας. Γιὰ τὴν συμπλήρωση τῶν στίχ. 13-15 καὶ 18/19 βλ. *Dunst, SB Ak. Berlin* 1960/1, 38-39 (*SEG* 18, 334).

14. Πρβλ. ἐπίσης, *Ierythrai* 6 (394 π.Χ.), στίχ. 2 κ.έ.: [Κ]όνωνα ἀναγράψαι | [εὐεργ]έτην Ἐρυθραίων | [καὶ π]ρόξενον... (10/11) [κα]ὶ Ἐρυθραῖον εἶναι, | [ἦν] βούληται, *Ierythrai* 8 (357-355 περ.), στίχ. 2 κ.έ.: Μαύσσωλον [Ἐ]κατ[όμνω] | Μυλασέα... (5-7) εἶναι εὐεργέτην τῆς | πόλεως καὶ πρόξενον καὶ πολ|την... *SGDI* 5533 c [= *IMT* 1140] (Ζέλια, 330-300 π.Χ. περ.), στίχ. 2-4: Δημοφῶντι Ἐρεσίωι | προξένωι ἐόντι καὶ εὐεργέτ[η]ι δοῦν[αι] | πολιτείαν, κ.ἄ.

Γιὰ τὴν δωρεὰ προξενίας καὶ πολιτείας βλ. A. Wilhelm, *Proxenie und Euergesie*, *Attische Urkunden* V (1942), 45-50, 77-78. Βλ. καὶ W. Mack, *Proxeny and Polis*, Oxford 2015, 122-125.

15. Πρβλ. *LSJ*⁹ s.v. σιμός, ἦ, ὄν, snub-nosed, flat-nosed, καὶ ὅ.π., s.v. Σῖμος, ὁ, pr. n. Flat-nosed. Βλ. καὶ O. Masson, *Onomastica Graeca Selecta*, III, Droz 2000, 95, 227.

16. Βλ. λ.χ. *LGN I*, s.v. (1)-(5), S. Byrne, *Athenian Onomasticon*: <http://www.seangb.org/>, s.v.

17. Ἀπαντάται ὅμως τὸ ἀρσενικὸ κύριο ὄνομα Σῖμος, βλ. Σαδικάκης, *Χιακὴ Προσωπογραφία*, Σ ἀρ. 35-37, καὶ πιθανῶς καὶ τὸ ὄνομα Σιμάς, βλ. A. P. Matthaiou, *A New Edition of IG II² 2391. Exiles from Ionia?*, στὸν τόμο *Onomatologos. Studies in Greek Personal Names presented to Elaine Matthews*, R. W. V. Catling – F. Marchand (eds.), 153 στίχ. 27, 156.

4 Ζοΐτας ἢ Ζοΐτας¹⁸ τὸ ὄνομα μαρτυρεῖται στὴν Χίο γιὰ πρώτη φορὰ. Εἶναι ὄνομα σπάνιο, τὸ ὁποῖο ἀπαντᾶται κυρίως στὴν γειτονικὴ τῆς Χίου Λέσβο,¹⁹ στὴν Νῆσο (τὸ Μοσχονήσι)²⁰ καὶ στὴν Δήλο,²¹ ἴσως καὶ στὸν Σελινόυντα.²² Στὴν Κρήτη μαρτυρεῖται Ζώϊτος.²³

Ἡ γραφὴ Ζοι- (ἀντὶ Ζωϊ-) ὀφείλεται σὲ βράχυνση.²⁴ Βραχύνσεις ἐμφανίζονται καὶ σὲ Χιακὲς ἐπιγραφές, βλ. λ.χ. τὴν ἐπιτύμβια ἐπιγραφή *SEG* 15, 540, τοῦ πρώτου ἡμίσεος τοῦ 4ου αἰ. π.Χ.: Μερὴ: Ἡρόδοτος | Ἄγγελος: **Ἡρωΐδας** | Διονυσίω, | Μικκῶ: **Ἡροΐδεω**.

5 Δήμητρι· ἡ μαρτυρία αὐτὴ ὁδήγησε στὴν ἀσφαλὴ ταύτιση τῆς θεότητος ποῦ λατρευόταν στὸ ἱερό.²⁵ Τὸ ἱερό ἦταν ἀφιερωμένο στὴν Δήμητρα. Ἡ Δέσποινα Τσαρδάκα (βλ. ἀνωτ.) βασιζόμενη στὴν θέση τοῦ ἱεροῦ καὶ τὰ εὐρήματα συνάγει ὅτι πρόκειται γιὰ Θεσμοφόριο. Πιθανὴ μαρτυρία Θεσμοφορίου στὴν Χίο παρέχει ἐπιγραφή, χαμένη σήμερα, τὴν ὁποία εἶχε ἐντοπίσει τὸ 1854 ὁ Μ. Fustel de Coulanges στὴν περιοχὴ τοῦ λιμένος τῆς Χίου, βλ. *BCH* 16 (1892) 324-325, ἀρ. 3: Δήμητρι Θεσμοφόρῳ καὶ Ἡρακλεῖ ΑΛ- - -. Λέω πιθανὴ διότι ὁ Fustel de Coulanges, ὁ ὁποῖος δημοσίευσε τὴν ἐπιγραφή, εἶχε ἐκφράσει τὴν ἀμφιβολία, χωρὶς ὅμως νὰ ἀναφέρει τὸν λόγο, μήπως εἶχε μεταφερθεῖ στὴν Χίο ἀπὸ τὶς Ἐρυθρές.²⁶

Ἡ θέση ποῦ βρέθηκε ἡ δημοσιευόμενη στήλη, πεσμένη δίπλα στὸ βᾶθρο λατρευτικοῦ ἀγάλματος, καθιστᾶ πιθανό, ὅπως μᾶς ἐπεσήμανε ὁ Ἄγγελος Π. Ματθαίου, ὅτι ἡ ἐπιγραφή μνημονεύει τὴν ἀνάθεση λατρευτικοῦ ἀγάλματος. Παράδειγμα ἀποτελεῖ ἡ ἐπιγραφή τῆς Πάρου (δημοσ. Α. Π. Ματθαίου, *HOPOS* 10-12 (1992-98) 424-426, ἀρ. 1), τῶν τελῶν τοῦ 6ου αἰ. π.Χ., χαραγμένη ἐπὶ στήλης, ἡ ὁποία «μνημονεύει τὴν κατασκευὴ καὶ ἐμμέσως τὴν ἀνάθεση βωμοῦ τοῦ Διὸς Ἐλαστέρου» (Ματθαίου, ὁ.π. 425). Πρβλ. ἐπίσης τὴν χαραγμένη σὲ πλάκα ἀναθηματικὴ ἐπιγραφή ἀπὸ τὴν Λίνδο τῆς Ρόδου Blinkenberg, *Lindos* II, 77 (περὶ τὸ 275 π.Χ.).²⁷

Ἡ σχέση μεταξὺ τῶν τριῶν ἀναθετῶν στὴν δημοσιευόμενη ἐπιγραφή δὲν εἶναι γνωστή.

Γ.Ε.Μ.

18. Ἄλλ. γρ. Ζωΐτας καὶ αἰολ. τύπος Ζωΐττας· βλ. Bechtel, *HP* p. 187.

19. Ζοΐττας· *IG* XII 2, 536 [*SEG* 52, 782] καὶ 573(;) [*SEG* 52, 781] (βλ. καὶ *SEG* 52, 772). Ζωΐτας· *IG* XII Suppl. p. 14, n. 81.9. Ζωΐττας· *IG* IX 1², 24.6, *IG* XII Suppl. p. 26, n. 89, *IG* XII 2, 292, 134.6. Στὴν Λέσβο ἀπαντᾶται καὶ τὸ ὄνομα Ζωΐος δύο φορὲς καὶ τὸ θηλυκὸ Ζωΐττα (βλ. *LGPN* I, s.vv.).

20. Νῆσος: *IG* XII 2, 646.b.16. Βλ. *LGPN* I, s.v. Ζωΐττας.

21. Βλ. F. Mora, *Prosopografia Isiaca*, Leiden 1990, ἀρ. 362.

22. Σὲ κατάδεσμο τῶν μέσων τοῦ 5ου αἰ. π.Χ. ἀπὸ τὸν Σελινόυντα ἡ ἀνάγνωση τοῦ ὀνόματος εἶναι ἐπισημασμένη· R. Arena, *PP* 41 (1986) 114-119, τοῦ ἰδ. *Iscrizioni Greche arcaiche di Sicilia e Magna Grecia*, I, Milano 1989, ἀρ. 69 καὶ Dubois, *IGDS* 36. Στὸ *LGPN* III.A καταχωρίζεται ὡς Ζωΐτα.

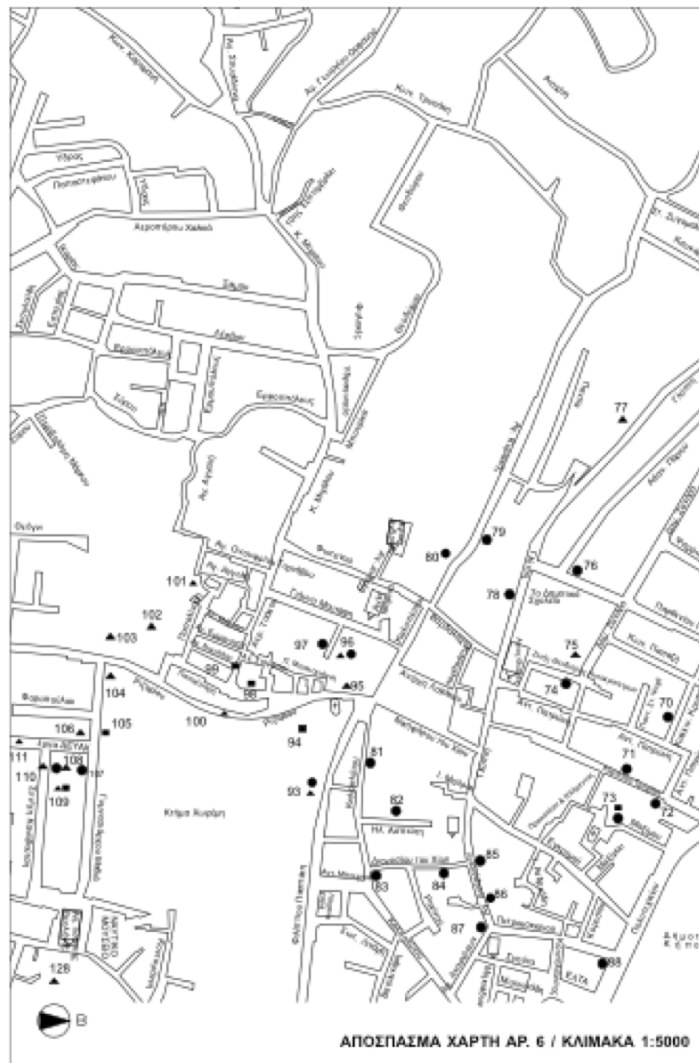
23. Βλ. *LGPN* I s.v.

24. Βλ. L. Threatte, *The Grammar of Attic Inscriptions*, I, Phonology, Berlin – New York 1980, 224 καὶ 412, ὁ ὁποῖος θεωρεῖ πιθανὸν νὰ ὑπῆρχε καὶ συναίρεση (λ.χ. Ζοῖλος = Ζοῖλος?). Γιὰ τὸν τύπο Ζοΐτας πρβλ. τὸ ὄνομα Ζοιτεῦς, ἕως (βλ. Pape-Benseler, *Griechische Eigennamen*, s.v.), Πανσ. 8, 35.7: Ζοιτίαν δὲ (ἐνν. πόλιν) ἀπωτέρω μὲν Τρικολῶνων πέντε που καὶ δέκα σταδίοις... **Ζοιτία** οἰκίσαι τὸν Τρικολῶνου λέγουσι... μένει δὲ ἐν Ζοιτία Δήμητρος ναὸς καὶ Ἀρτέμιδος [οἱ καὶ ἐς ἐμὲ ἦσαν]· πρβλ. καὶ Πανσ. 8, 27.4: ... Τρικόλωνοι καὶ **Ζοίτιον**...

25. Γιὰ τὴν λατρεία τῆς Δήμητρος στὴν Χίο βλ. F. Graf, *Nordionische Kulte*, (*Bibliotheca Helvetica Romana* XXI), Schweiz 1985, 69-70.

26. Γιὰ τὴν λατρεία τῆς Δήμητρος Θεσμοφόρου στὶς Ἐρυθρές βλ. Graf, ὁ.π., 277-280, ὁ ὁποῖος μὲ ἐπιχειρήματα περιέλαβε τὴν ἐπιγραφή μεταξὺ τῶν Ἐρυθραϊκῶν (βλ. ὁ.π., 279 καὶ 463, *IE suppl.* 2).

27. Βλ. καὶ G. Petzl, *ZPE* 9 (1972) 70.

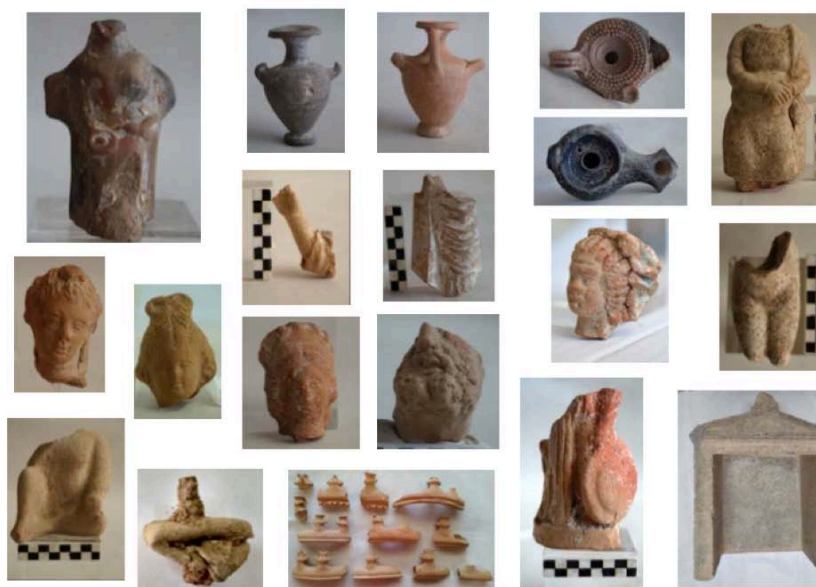


Εικ. 1. Απόσπασμα χάρτη της πόλεως της Χίου (ΗΟΡΟΣ 22-25, 2010-2013, 513)· άρ. 85-87: ό αποθέτης· άρ. 79: τó ιερό της Δήμητρος.

Τὸ ἱερὸ τῆς Δήμητρος στὴν πόλη τῆς Χίου. Νέα ἀρχαιολογικὰ καὶ ἐπιγραφικὰ τεκμήρια



Εἰκ. 2. Οἰκόπ. Βοξάκη – Βορριά. Τὸ βάθρο ὅπου θὰ ἦταν στημένο τὸ ἄγαλμα ἐντὸς τοῦ οἴκου λατρείας (βλ. τὸ βέλος) καὶ πεσμένη ἢ ἀναθηματικὴ ἐπιγραφή (κάτω δεξιά).



Εἰκ. 3. Οἰκόπ. Βοξάκη – Βορριά. Διάφορα ἀναθήματα στὸ ἱερό.



Εικ. 4. Ἡ ἀγνύθα τῆς Νάνης AMX 14142 α.



Εικ. 5. Ἡ ἀναθηματικὴ ἐπιγραφή.