

ΓΕΩΡΓΙΑ Ε. ΜΑΛΟΥΧΟΥ

## Θραῦσμα ἀράς ἀπὸ τὴν Κηφισιά

Θραῦσμα λευκοῦ (πεντελικοῦ πιθανώτατα) μαρμάρου πανταχόθεν ἐλλιπές. Ἡ κάτω πλευρὰ ἔχει δουλευτεῖ μὲ βελόνι.

Ἡ ἐπιγραφή εἶναι ἐντοιχισμένη ὀριζοντίως στὴν γωνία ἀριστερὰ τῆς εἰσόδου τῶν Ἁγίων Σαράντα (ἢ τῶν Τεσσαράκοντα Μαρτύρων) στὴν Κηφισιά. Τὴν ἐντόπισα στὶς ἀρχὲς τοῦ 2004. Τὸ ἐκκλησιδίο βρισκόταν «ἐπὶ τῆς λεωφόρου Ἀθηνῶν – Κηφισιάς, ὀλίγον πρὸ τοῦ Πλατάνου, δεξιᾷ τῷ ἀνερχομένῳ».<sup>1</sup> τὸ 1991 μεταφέρθηκε λίγα μέτρα πρὸ πέρα, ἀπέναντι ἀπὸ τὴν ἐκκλησία τοῦ Ἁγίου Δημητρίου (εἰκ. 1-2).<sup>2</sup> Πιθανῶς ἡ ἐπιγραφή ἦταν ἐπιχρισμένη, καὶ ἀποκαλύφθηκε μετὰ τὴν ἀφαίρεση τοῦ ἐπιχρίσματος. Ἡ ἐνεπίγραφη ἐπιφάνεια ἔχει ὑποστειφθορά. Εἰκ. 3-4.

Ὑψος (σωζ.) 0,292 μ., πλάτος (σωζ.) 0,18 μ., πάχος (σωζ.) 0,275 μ.

Ὑψος γραμμ. 0,012-0,015 μ., διάστιχο ὄχι σταθερό (ca. 0,010).

Μετὰ τὰ μέσα τοῦ 2ου αἰ. μ.Χ.

[ - - - - - μη ] -  
[ δὲν ἢ ἀπο ] κρο[ῦσαι ἢ συνθραῦσαι ἢ ]  
[ συνεχῆαι ] τῆς μο[ρφῆς καὶ τοῦ ]  
3 [ σχῆμα ] τος· εἰ δέ [ τις οὕτω(ς) ]  
[ ποιήσει, ] ἢ αὐτὴ καὶ [ ἐπὶ τούτοις ]  
ἀρά.  
*vacat*

Ὁ χωρισμὸς τῶν στίχων στὸ κείμενο τῆς ἐπιγραφῆς εἶναι ἐπισφαλής. Γιὰ τὶς συμπληρώσεις πρβλ. IG Π<sup>2</sup> 13191 A.9 κέ., 13193 pars dextra.12 κέ., 13194 A.21 κέ., 13197.15 κέ., 13198.16 κέ., 13200.12 κέ., 13201.20 κέ., καὶ (κατόπιν συμπληρώσεων) 13199.10 κέ.

### Σχολιασμός

Τὸ κείμενο εἶναι ἐλλιπέστατο, ὅμως οἱ δύο τελευταῖοι στίχοι ([ - ] ἢ αὐτὴ καὶ [ - ] | ἀρά), καὶ τὰ σωζόμενα στοὺς τρεῖς προηγούμενους, ὀδηγοῦν στὴν ἀσφαλῆ ἀναγνώριση τῆς ἐπιγραφῆς. Πρόκειται γιὰ ἀρά χαραγμένη σὲ κάποιο ἀπὸ τὰ μνημεῖα ποὺ ἀνίδρυσε ὁ Ἡρώδης

1. Βλ. Α. Κ. Ὁρλάνδου, Α'. *Εὐρετήριον τῶν μεσαιωνικῶν μνημείων*. Τεῦχος Γ', ἐν Ἀθήναις 1933, 204.

2. Ἐπὶ τῆς ὁδοῦ Κηφισίας, βλ. Στ. Καπρανίδη, *Ἀθήνα – Πειραιάς, προάστια. Χάρτης - ὁδηγός*, Ἀθήνα 2008, 25B4. Τὸ ἔργο τῆς μεταφορᾶς τῶν Ἁγίων Σαράντα ἐμπνεύστηκε, σχεδίασε καὶ ἀνέλαβε ὁ ἀρχιτέκτων Δημήτρης Κορρές. Τὸν εὐχαριστῶ θερμὰ γιὰ τὶς χρήσιμες πληροφορίες ποὺ μοῦ ἔδωσε.

ὁ Ἀττικὸς γιὰ τὴν σύζυγό του Ῥηγίλλα καὶ τοὺς τρεῖς πρόωρα χαμένους τροφίμους του Πολυδευκίωνα, Ἀχιλλέα καὶ Μέμνονα (βλ. Φιλόστρατ., *VS* 2.559).

Ἔχουν σωθεῖ ἄφθονες ἐπιγραφές παρομοίων μνημείων, κατὰ τὸ πλεῖστον Ἀττικές.<sup>3</sup> Ἀπὸ τὴν μελέτη τους φάνηκε ὅτι ἀκολουθεῖται στερεότυπη διατύπωση.<sup>4</sup> Ἀκολουθῶς ἡ νέα ἐπιγραφή μπορεῖ νὰ συμπληρωθεῖ περίπου ὡς ἐξῆς:

[πρὸς θεῶν καὶ ἡρώων, ὅστις εἶ ὁ ἔχων τὸν χῶρον μήποτε μετακινήσης τούτων· καὶ τὰς τούτων τῶν ἀγαλμάτων εἰκόνας καὶ τειμᾶς ὅστις ἢ καθέλοι ἢ μετακινήσει, τούτῳ μήτε γῆν καρπὸν φέρειν μήτε θάλασσαν πλωτὴν εἶναι, κακῶς τε ἀπολέσθαι αὐτοὺς καὶ γένος. ὅστις δὲ κατὰ χώραν φυλάττοι καὶ τειμῶν τὰ εἰωθότα καὶ αὐξῶν διαμένοι, πολλὰ καὶ ἀγαθὰ εἶναι τούτῳ καὶ αὐτῷ καὶ ἐκγόνοις. λυμήνασθαι δὲ μηδὲ λωβήσασθαι μηδὲν ἢ ἀπο]κρο[ῦσαι ἢ συνθραῦσαι ἢ | συνεχέαι] τῆς μο[ρφῆς καὶ τοῦ | σχήμα]τος· εἰ δὲ [τις οὕτω(ς) | ποιήσει,] ἢ αὐτὴ καὶ [ἐπὶ τούτοις] | ἀρά.

Ἀπὸ τὴν διάταξη τοῦ σωζομένου κειμένου, καὶ θεωρώντας ὅτι ἡ λ. ἀρὰ εἶχε πιθανώτατα ἀναγραφεῖ στὸ μέσον τοῦ στίχου (πρβλ. λ.χ. *IG* II<sup>2</sup> 13188), ὑπολογίζω περὶ τὰ 20 ἕως 26 γράμματα ἀνὰ στίχο. Δὲν γνωρίζουμε ἂν ὑπῆρχε κεφαλίδα πάνω ἀπὸ τὴν ἀρὰ, πού θὰ ὀνόμαζε τὸν εἰκονιζόμενο, ἢ ἀκόμη ἂν ὑπῆρχαν καὶ ἄλλες ἀρὲς στὶς πλαϊνὲς ἐπιφάνειες.<sup>5</sup>

Ἀπὸ τὴν περιοχή τῆς Κηφισιάς, ὅπου ὁ Ἡρώδης εἶχε κτίσει ἔπαυλη, προέρχονται ἐπτὰ ἕως τώρα ἀρὲς.<sup>6</sup> Μία ἐξ αὐτῶν, ἡ *IG* II<sup>2</sup> 13192,<sup>7</sup> ἦταν ἐντοιχισμένη στὴν γωνία τὴν σκάλας πού ὀδηγεῖ στὸν προαύλειο χῶρο τῶν Σαράντα Μαρτύρων· ἦταν προφανῶς ὁ γωνιαῖος λίθος τοῦ αὐλότοιχου σὲ ἐπαφή μὲ τὴν σκάλα. Πρόκειται γιὰ ἐλλιπὴ πεσσόσχημο λίθο (Ἐρμῆ ἴσως) λευκοῦ μαρμάρου πού ἔφερε ἐπιγραφή στὶς δύο τουλάχιστον πλευρὲς του (τὴν προσθία καὶ τὴν ἀριστερὴ πλευρά). Τὸν λίθο ἀναφέρει πρῶτος ὁ Κυριακὸς Πιττάκης (*Αρχ. Ἐφ.* 1860, ἀρ. 4034), ὡς «ἐντοιχισμένον πρὸς τὸν ἔξω τοῖχον τῆς ἐν Κηφισία ἐνοριακῆς Ἐκκλησίας» -δὲν σημειώνεται σὲ ποιὸν Ἅγιο ἦταν ἀφιερωμένη ἡ ἐκκλησία· ὁ Πιττάκης (ὁ.π.) δημοσίευσε τὴν ἐπιγραφή τῆς προσθίας πλευρᾶς. Τὶς ἐπιγραφὲς καὶ τῶν δύο πλευρῶν δημοσίευσε τὸ 1933 ὁ Adolf Wilhelm,<sup>8</sup> ἀπὸ τὸν ὁποῖο πληροφοροῦμεθα πού ἀκριβῶς βρισκόταν ἡ ἐπιγραφή.<sup>9</sup> Τὸν ἴδιο τόπο σημειώνει καὶ ὁ Kirchner (*IG* II<sup>2</sup>).

3. Οἱ ἐπιγραφὲς αὐτὲς ἔχουν συγκεντρωθεῖ καὶ μελετηθεῖ ὡς σύνολο ἀπὸ τὸν Ameling, βλ. W. Ameling, *Herodes Atticus, Subsidia Epigraphica* 11 (1983) Bd II: *Inscripfenkatalog*· τὶς παρουσιάζει καὶ τὶς σχολιάζει ἐπίσης ἡ Jennifer Tobin στὸ τρίτο κεφάλαιο τῆς μονογραφίας τῆς *Herodes Attikos and the city of Athens. Patronage and conflict under the Antonines*, *ΑΡΧΑΙΑ ΕΛΛΑΣ* 4 (1997) 113-160 (πρβλ. *SEG* 48, 321).

4. Βλ. Tobin, ὁ.π. (σημ. 3), 115-117.

5. Πρβλ. λ.χ. τὴν *IG* II<sup>2</sup> 13194 (Tobin, ὁ.π., 121-123, ἀρ. 4, εἰκ. 4-6).

6. Γιὰ τὴν ἔπαυλη τοῦ Ἡρώδου στὴν Κηφισιά βλ. Tobin, ὁ.π. (σημ. 3), 211-239· γιὰ τὶς ἐπιγραφὲς μὲ τὶς ἀρὲς βλ. τὸν κατάλογο πού παρέχει ἡ ἴδια, ὁ.π., 117-128, ἀρ. 1-11 [From Kephisia]· στὸν κατάλογο περιλαμβάνονται ἔνδεκα ἐπιγραφὲς, ἐκ τῶν ὁποίων οἱ τρεῖς εἶναι πιθανὸν ἀλλὰ ὄχι ἀπολύτως βέβαιο ὅτι προέρχονται ἀπὸ τὴν Κηφισία· εἶναι ἡ ἐπιγραφή τοῦ μνημείου τῆς Ῥηγίλλης *IG* II<sup>2</sup> 13200 (βλ. Tobin, ὁ.π., ἀρ. 8, καὶ Γ. Ν. Πάλλη, Ἡ *IG* II<sup>2</sup> 13200 καὶ τὸ ταφικὸ μνημεῖο τῆς Ῥηγίλλης, *HOPOS* 14-16 (2000-2003) 191-195), καὶ οἱ *IG* II<sup>2</sup> 13194 καὶ 13204 (βλ. Tobin, ὁ.π., ἀρ. 4 καὶ 9 ἀντιστοίχως).

7. Tobin, ὁ.π. (σημ. 3), 120, ἀρ. 3.

8. A. Wilhelm, *Zwei Hermen des Herodes Attikos*, *JÖAI* 28 (1933) Beiblatt, στ. 172-182.

Δὲν στάθηκε δυνατόν νὰ ἐντοπίσω μέχρι στιγμῆς ποῦ βρίσκεται σήμερα ἡ *IG II<sup>2</sup> 13192*. Ὡστε πρὸς τὸ παρὸν δὲν μπορεῖ νὰ διαπιστωθεῖ ἐὰν τὸ νέο θραῦσμα ἀνήκει στὸ κατώτερο μέρος της καὶ σώζει τὸ τέλος τῆς ἐπιγραφῆς τῆς προσθίας πλευρᾶς· ἡ ὑπολογιζόμενη βάσει τῶν συμπληρώσεων ἔκταση τῶν στίχων τῆς νέας ἐπιγραφῆς, τὸ ὕψος ἀλλὰ καὶ τὸ σχῆμα τῶν γραμμάτων καθιστοῦν ἀρκετὰ πιθανὴ τὴν ταύτιση αὐτῆ. Δὲν ἀποκλείεται πάλι τὸ νέο θραῦσμα νὰ συνανήκει μὲ τὴν *IG II<sup>2</sup> 13204*· δυστυχῶς ὁ λίθος λανθάνει, ὥστε δὲν μπορεῖ νὰ ἐλεγχθεῖ ἡ πιθανότητα αὐτή.

---

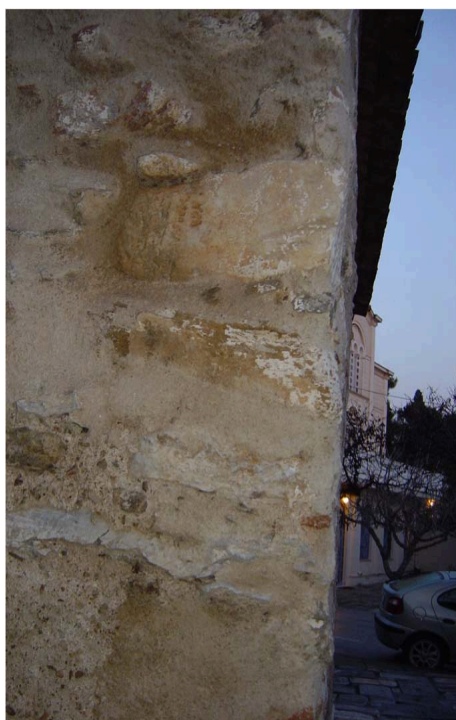
9. Βλ. Wilhelm, ὀ.π. (σημ. 8) 173: «Der Stein, auf den mich Fräuleine Irini Spandonidis aufmerksam gemacht hat,... ist in Kephissia an der nach Athen führenden Strasse an der Ecke der Treppe zu dem Vorhofe der Kirche τῶν Σαράντα Μαρτύρων eingemauert.»



Εικ. 1. Οί Άγιοι Σαράντα στην αρχική τους θέση. Πηγή: Αναμνήσεις από την Κηφισιά: Η μετακόμιση των Αγ. Σαράντα ([www.kifissia24.gr](http://www.kifissia24.gr))



Εικ. 2. Οί Άγιοι Σαράντα στην νέα τους θέση



Εἰκ. 3. Ἡ ἐπιγραφή ὅπως εἶναι ἐντοιχισμένη. Στὸ βάθος διακρίνεται ἡ ἐκκλησία τοῦ Ἁγίου Δημητρίου



Εἰκ. 4. Ἡ ἐπιγραφή