

ΜΑΡΚΟΣ Α. ΔΕΣΠΟΤΙΔΗΣ

Τιμητικό ψήφισμα από τὰ Κατάπολα Ἀμοργοῦ

Ἐνεπίγραφη λιθόπλινθος ἀπὸ κυανό, ἐγγώριο μάρμαρο. Ἐλλιπῆς ἄνω, δεξιὰ, ἀριστερὰ καὶ πίσω. Ἡ ὄψη φέρει ἀποκρούσεις καὶ φθορές, ιδίως τὸ ἄνω ἀριστερὸ τμήμα.

Ἡ ἐπιγραφή βρέθηκε τὸ 2014 κατὰ τὴν διάρκεια σωστικῆς ἀνασκαφῆς τῆς Ἐφορείας Ἀρχαιοτήτων Κυκλάδων¹ στὸ οἰκόπεδο Οὐρανίας Φυλακτοῦ στὰ Κατάπολα Ἀμοργοῦ, τὸν λιμένα τῆς ἀρχαίας Μινώας (*IG XII 7 p. 50*).² Φυλάσσεται στὴν Ἀποθήκη Ἀρχαιοτήτων (Οἰκονομίδα) στὴν Χώρα Ἀμοργοῦ. (Ἀριθμὸς ἀνασκ.: Α.Ε. 8).

Ὁ λίθος εἶχε χρησιμοποιηθεῖ ὡς οἰκοδομικὸ ὑλικὸ σὲ μεγάλων διαστάσεων κατοικία τῶν πρωτοβυζαντινῶν χρόνων τῶν ἀρχῶν τοῦ 7ου μ.Χ. αἰ.³ καὶ παλαιότερα σὲ ὑστερορωμαϊκὸ κτήριο, ὅπως συνάγεται ἀπὸ τὴν ὑπαρξὴ ἀσβεστοκονιάματος στὶς πλευρὲς του.

Ύψ. (σωζ.) 0,175 μ., πλ. (σωζ.) 0,475 μ., πάχ. (σωζ.) 0,216 μ.

Ύψ. γραμμ. 0,007-0,0095 μ.

Τοῦ Α ἡ μεσαία κεραία εἶναι ὀριζόντια καὶ ἐνίοτε καμπύλη· τὸ Β ἔχει τὸ δεύτερο σκέλος βραχύτερο καὶ τὴν ὀριζόντια κεραία ἐλαφρῶς προεξέχουσα πρὸς τὰ δεξιὰ, τὸ Θ ἀποδίδεται μὲ στιγμή στὸ μέσον, τὸ Ο εἶναι μικρότερο σὲ σχέση μὲ τὰ ὑπόλοιπα γράμματα. Ἡ χάραξη τῶν γραμμάτων δὲν εἶναι ἰδιαίτερος ἐπιμελημένη.

Ἡ χρονολόγηση τοῦ ψηφίσματος στηρίζεται στὸ περιεχόμενό του καὶ στὸ σχῆμα τῶν γραμμάτων (πρβλ. λ.χ. *IG XII 7, 221b*).

Εὐχαριστίες ὀφείλω στὴν ὀμότιμη καθηγήτρια τοῦ Πανεπιστημίου Ἰωαννίνων κυρία Α. Ι. Μαραγκοῦ γιὰ τὶς οὐσιαστικὲς παρατηρήσεις καὶ τὴν βοήθεια ποὺ ἀφειδῶς μοῦ προσέφερε, στὸν Ἀ. Π. Ματθαίου καὶ στοὺς ἐκ τῶν ἐκδοτῶν τοῦ περιοδικοῦ, τὸν καθ. Νικ. Παπαζαρκάδα καὶ τὴν κυρία Γεωργία Ε. Μαλούχου, δ.Φ.

1. Γιὰ τὴν ἄδεια δημοσίευσης τῆς ἐπιγραφῆς, ἀλλὰ καὶ γιὰ τὴν ἄψογη συνεργασία κατὰ τὴν διάρκεια τῆς ἀνασκαφῆς εὐχαριστῶ θερμὰ τὴν τότε ὑπεύθυνη γιὰ τὴν Ἀμοργό, ἀρχαιολόγο τῆς Ἐφορείας Ἀρχαιοτήτων Κυκλάδων, Μ. Κουτσουμποῦ. Προκαταρκτικὴ παρουσίαση τῆς ἀνασκαφῆς ἀπὸ τοὺς Μ. Κουτσουμποῦ, Μ. Δεσποτίδη, Μ. Βόγλη, «Ἀνασκαφὴ στὸ οἰκόπεδο Οὐρανίας Φυλακτοῦ στὰ Κατάπολα Ἀμοργοῦ», *Περί τῶν κυκλάδων νήσων. Τὸ ἀρχαιολογικὸ ἔργο στὶς Κυκλάδες*, Διεθνὲς Συνέδριο, 22-26/11/2017, Βυζαντινὸ Μουσείο. Διοργάνωση: Ἐφορεία Ἀρχαιοτήτων Κυκλάδων, ὑπὸ δημοσίευσιν.

2. Γιὰ τὴν Μινῶα καὶ τὸν λιμένα, βλ. Α. Ι. Μαραγκοῦ, *ΑΜΟΡΓΟΣ I – Η ΜΙΝΩΑ. Ἡ πόλις, ὁ λιμὴν καὶ ἡ μεῖζων περιφέρεια*, (Βιβλιοθήκη τῆς ἐν Ἀθήναις Ἀρχαιολογικῆς Ἑταιρείας, ἀρ. 228), Ἀθήναι 2002 (στὸ ἐξῆς Μαραγκοῦ 2002) καὶ τῆς ἰδίας *Νέα ἀρχαῖα γλυπτὰ στὴν Ἀμοργό*, στὸν τόμο *Neue Funde archaischer Plastik aus griechischen Heiligtümern und Nekropolen. International Symposium*, G. Kokkorou -Alevras – W. D. Niemeier (eds), (*Athenaia* 3), München 2012, 189-203 (στὸ ἐξῆς Μαραγκοῦ 2012). Γιὰ τὶς σωστικὲς ἀνασκαφὲς στὰ Κατάπολα καὶ τὰ εὐρήματα ποὺ προέκυψαν, κυρίως ρωμαϊκῶν χρόνων, βλ. Γ. Γαβαλάς, *Ὁ Λιμὴν τῆς Μινώας Ἀμοργοῦ κατὰ τὴ ρωμαϊκὴ αὐτοκρατορικὴ περίοδο: Μαρτυρίες ἀπὸ σωστικὲς ἀνασκαφές*, στὸν τόμο *Ἀρχαιολογικὸ ἔργο στὰ νησιά τοῦ Αἰγαίου, Διεθνὲς ἐπιστημονικὸ συνέδριο*, Ρόδος, 27 Νοεμβρίου – 1 Δεκεμβρίου 2013, ἐπιμ. Κ. Μπίρταχα, Π. Τριανταφυλλίδης, Κ. Σαραντίδης, Μυτιλήνη 2017, 445-461.

3. Βλ. σημ. 1. Ἡ καταστροφή τοῦ κτηρίου ἀπὸ πυρκαϊὰ στὶς ἀρχὲς τοῦ 7ου μ.Χ. αἰ. προκύπτει μὲ ἀσφάλεια ἀπὸ τὴν πληθώρα τῶν κινητῶν εὐρημάτων, ἀλλὰ καὶ τὰ κατάλοιπα καμμένου ἰστίου πλοαρίου, τὰ ὁποῖα χρονολογήθηκαν μὲ τὴν μέθοδο τῆς ραδιοχρονολόγησεως.

μετὰ τὰ μέσα τοῦ 3ου αἰ. π.Χ.

ὄχι στοιχηδόν

-
- [- - - - -]ο ἐπ[εῖ ἀ]ναγγέλλ[ου]σιν ο[ί π]αραγινόμενοι τῶν πολι[τῶν - - -]
 [- - - - -]ρ[. .] π[ό]λει Σῆμον καὶ χρεία[ς π]αρέχεσθαι ἰδία τε τοῖς ἐντυγχ[άνου]-
 [σιν - - - - -]λις τοῦ μηθενὸς καθυστερεῖν τῶν χρησίμων καὶ εἰς [- - -]
 [- - - ἐπαγγέλλ]εται ποιήσειν ἀγαθὸν ὅτι ἂν δύνηται τὴν πόλιν τὴν Μινω[ητῶν]
 5 [- - -· περὶ δὴ τ]οῦτων δεδόχθαι τῆι βουλῆι καὶ τῶι δήμωι· ἐπαινεῖσαι Σῆμον [καὶ στε]-
 [φανῶσαι αὐτὸν θα]λλοῦ στεφάνωι ἀρετῆς ἕνεκα καὶ φιλοτιμίας τῆς εἰς τὸν δῆ[μον - -]
 [- - - - - ἀνακηρύ]σσειν δὲ αὐτ[οῦ τ]ὸν στέφανον τοὺς ἀγνοθετάς τοῖς Ἀπολλων[ίοις -?·]
 [- - - - - χρο]νόν· εἶναι δὲ αὐτὸν πρόξενον καὶ εὐεργέτην τῆς πόλεω[ς - - -]
 [αὐτὸν καὶ ἐκγόνο]υς· δεδόσθαι δὲ αὐτοῖς γῆς καὶ οἰκίας ὃ ἔγκτησιν καὶ εἴσπλο[υν καὶ ἔκπλο]υν
 10 [ἐν πολέμωι καὶ ἐν εἰ]ρήνῃ ἀσυλεῖ καὶ ἀσπονδεῖ καὶ πρόσοδον πρὸς τὴν βουλήν [καὶ]
 [τὸν δῆμον ἕαν του] δέωνται πρῶτοις μετὰ τὰ ἱερά· ἀναγράψαι δὲ τόδε [τὸ ψήφ]ι-
 [σμα εἰς τὸ ἱερόν το]ῦ Ἀπόλλωνος τοῦ Δηλίου παρὰ τὴν εἴσοδον τοῦ [- - -· τῆς]
 [δὲ ἀναγραφῆς ἐπι]μεληθῆναι τοὺς ἐπιμελητὰς τοὺς αἰρεθέντας τοῦ[ς περὶ - - -].

vacat

7 ΑΥΤΟΝΣΤΕΦΑΝΟΝ· ὁ λίθος.

Ὁ ὑπολογισμὸς τῶν ἐλλειπόντων γραμμάτων καὶ ἐπομένως τοῦ μήκους τῶν συμπληρώσεων στὴν ἀρχὴ καὶ στὸ τέλος τῶν στίχων εἶναι κατὰ προσέγγισιν· ἔχει βασισθεῖ τόσο στὴν ἀντιστοιχία τῶν ἀρχικῶν καὶ τελευταίων γραμμάτων τῶν στίχων, ὅσο καὶ στὸν ἀριθμὸ τῶν σωζομένων γραμμάτων ἀνὰ στίχο. Εἶναι πιθανὸ ὅτι στὸ τέλος μερικῶν στίχων ὑπῆρχε κενόν (*vacat*) ὑπαγορευόμενον ἀπὸ τὴν συλλαβικὴ τομῆ. Σημειωτέον ὅτι οἱ πλήρεις, βάσει τῶν συμπληρώσεων, στίχοι 10ος καὶ 11ος ἔχουν ἀντιστοίχως 65 καὶ 59 γράμματα, ἐνῶ ὁ 9ος στίχος 74 γράμματα.

Ψήφισμα τοῦ δήμου τῶν Μινωητῶν πρὸς τιμὴν τοῦ Σήμου, ἐνὸς ξένου, τοῦ ὁποίου τὸ ἐθνικὸν δὲν σώζεται.

1 ἐπ[εῖ ἀ]ναγγέλλ[ου]σιν ο[ί π]αραγινόμενοι τῶν πολι[τῶν - - -], πρβλ. *IG XII 7, 36. 3-4* καὶ *IG XII 5, 553/1066 Add. 7-8*: ἀναγγέλλουσι δὲ καὶ οἱ παραγινόμενοι τῶν πολιτῶν.

1-2 Δύναται νὰ συμπληρωθεῖ [- - εὔνουν εἶναι τεῖ ἡμετέ]ρ[αι] π[ό]λει Σῆμον, πρβλ. *IG XII 7, 36. 5-7*: εὔνουν εἶναι Τίμεσσαν τῶν ἡμετέρων πολιτῶν τεῖ πόλει τεῖ ἡμε[τ]έραι.

2 Τὸ ὄνομα Σῆμος δὲν ἀπαντᾷ συχνά.⁴ Σπανίως μαρτυρεῖται καὶ στὰ νησιά τοῦ Αἰγαίου, ὅπως στὴν Δῆλο, στὴν Εὐβοία, στὴν Λέσβο καὶ στὴν Χίο.⁵ Στὴν περίοδο ποὺ χρονολογεῖται τὸ ψήφισμα (3ος π.Χ. αἰ.) δύο Δῆλιοι, παπποῦς καὶ ἐγγονός, οἱ ὁποῖοι κατεῖχαν ἀξιώματα στὴν Δῆλο θὰ μποροῦσαν νὰ ταυτιστοῦν, μὲ κάθε βέβαια ἐπιφύλαξη, μὲ τὸν τιμώμενο ἀπὸ τὴν πόλιν τῆς Μινώας Σῆμον.⁶

4. *LGPN*, s.v. Σῆμος.

5. *LGPN I*, 404, s.v.

6. Cl. Vial, *Délos indépendante*, (*BCH Suppl.* 10), Paris 1984. Stemma I, σελ. 38 καὶ σελ. 34-36.

2 τελ./3 ἀρχ. καὶ χρεία[ς π]αρέχεσθαι ἰδία τε τοῖς ἐντυγχ[άνου]σιν· πρβλ. *I.Byzantion* 1.38-40: [καί] | ἰδία τοῖς ἐντυγχάνουσι τῶν πολιτῶν χρείας | παρέχεσθαι. Στὴν δημοσιευόμενη ἐπιγραφή προηγείται ἡ μνεία στὶς ὑπηρεσίες τοῦ τιμωμένου πρὸς τὴν πόλη· πρβλ. *IG XI 4, 517.2-7*: ἐπειδὴ Ἑλλάνικος Τηλαύγου[ς] | ἀνὴρ ἀγαθὸς ὦν διατελεῖ περὶ τε τὸ ἱερό[ν] | καὶ τὸν δῆμον τὸν Δηλίων καὶ ποεῖ ἀγαθὸ[ν] | ὅ τι δύνатаи καὶ κοινῆ τὸν δῆμον καὶ ἰδία | τοῖς ἐντυγχάνουσιν αὐτῶι Δηλίων χρείας | παρέχεται· βλ. ἐπίσης 787.3-9 καὶ *IG XII 6, 98.2-9*.

τοῖς ἐντυγχ[άνου]σιν - -]· ἡ συμπλήρωση τοῖς ἐντυγχ[άνου]σιν αὐτῶι τῶν πολιτῶν τεκμηριώνεται ἐπαρκέστατα ἀπὸ πολλὰ ψηφίσματα τῆς Δήλου καὶ ἄλλων τόπων· πρβλ. λ.χ. τὸ ψήφισμα τῆς Δήλου *IG XI 4, 787.7-9*: τοῖς ἐντυγχάνουσιν αὐτῶι τῶν πολιτῶν, τῆς Αἰγιάλης *IG XII 7, 388.12-13*: τοῖς ἐντυγχάνουσιν αὐτῶι τῶν ἡμετέρων πολιτῶν, καὶ τῆς Φώκαιας, *I.Priene 65.5-8*: εὔνου[ν] ἑαυτὸν] καὶ | [ἐ]κτενῆ παρεχόμε[ος] διετέλει κοινῆ τ]ε | τῶι δήμωι καὶ ἰδία τοῖς ἐ[ντυγχάν]ουσιν | αὐτῶι τῶν ἡμετέρων πολιτῶ[ν]. Ὡστόσο ἐὰν τὸ ὑπόστικτο γράμμα στὴν ἀρχὴ τοῦ στίχου 3 ἀμέσως πρὶν ἀπὸ τὰ γράμματα ΙΣ εἶναι Α, φαίνεται πιθανὴ ἡ συμπλήρωση [αὐτῶι ἡμετέροις? πολίτ]αις.

τοῦ μηθενὸς καθυστερεῖν τῶν χρησίμων· πρβλ. *IG XII 4, 1, 31.2-4*: [καιρὸν] οὐθένα | [παραλεί]πων εἰς τὸ μηθεν[ὸς] τῶν χρησίμων [καθυ]στερεῖν τὰμ πόλιν· ἐπίσης *IG XII 4.1, 33.11* καὶ *IG XII 5, 553/1066 Add. p. 321* στίχ. 7-8: τὴν πᾶ[σα]ν σπου[δ]ήν ποιεῖται τοῦ μη[δεν-] κ[α]θυστερεῖν τῶν χρησ[ίμων]. Τὸ ἔναρθρο κατὰ γενικὴ ἀπαρέμφατο δηλώνει τὸν σκοπὸ, ὅπως καὶ στὸ παρατιθέμενο χωρίο· ἐξαρτάται ἀπὸ τὸν προηγούμενο ρηματικὸ τύπο.

3 τελ./4 ἀρχ. Εἶναι πιθανὸς οἱ συμπληρώσεις εἰς [τὸν λοιπὸν | χρόνον ἐπαγγέλλ]εται, πρβλ. *IG XII 6, 44.2-4*: [καὶ εἰς τὸν] | λοιπὸν [χρόνον ἐπαγγέλλεται ποιή]σειν· ἢ εἰς [τὸ λοιπὸν ἐπαγγέλλ]εται, πρβλ. *IG XII 7, 221 b.10-12*: εἷς τε | τὸ λοιπὸν ἐπαγγέλλεται ἀγαθὸν ὅ τι ἂν δύνηται | ποιήσειν.

5-11 Στὸν Σῆμον ἀπονέμονται οἱ συνήθειες πρὸς τοὺς ξένους τιμὲς καὶ προνόμια γιὰ τὶς ποικίλες ὑπηρεσίες τους πρὸς τὴν πόλη.⁷

5 [περὶ δὴ τ]οῦτῶν· τὴν συμπλήρωση ἐπρότεινε ὁ καθ. Ν. Παπαζαρκάδας· πρβλ. *IG XII 7, 22.22, 31.12-13, 36.16*.

5 τελ./6 ἀρχ. ἐπαινέσαι Σῆμον [καὶ στε]φανῶσαι· κατὰ κανόνα μετὰ τὸ ὄνομα τοῦ τιμωμένου ξένου ἀναγράφεται τὸ πατρωνυμικὸ καὶ τὸ ἐθνικὸ· ὄχι ὅμως πάντοτε, πρβλ. *IG XI 4, 772.14-16*: ἐπαινέ[σαι μέ]ν Μοιραγένην ἐπὶ τε τῆι αἰρέ[σει]..., *IG XII 5, 1061.11-13*: ἐπαινέσαι μὲν | Ἰέρωνα ἀρετῆς ἕνεκεν καὶ φιλοτιμίας ἧς ἔχων διατελεῖ περὶ τὸν δῆμον τὸν Καρθαίων, καὶ στεφανῶσαι αὐτὸν θαλλοῦ στεφάνωι. Τὸ πατρωνυμικὸ καὶ τὸ ἐθνικὸ τοῦ Σήμου θὰ ἀναγραφόταν παραπάνω στὸ ἐλλείπον τμήμα τοῦ ψηφίσματος.

6 τελ./7 ἀρχ. εἰς τὸν δῆ[μον τὸν | Μινωητῶν]· γιὰ τὴν προτεινόμενη συμπλήρωση πρβλ. *IG XI 4, 530.11-12*: εὐνοίας τῆς εἰς τὸν | δῆμον τὸν Δηλίων· ἐπίσης *IG XI 4, 664.16* κλπ.

7 [- - ἀνακηρύσ]σειν δὲ αὐτῶ[ν] τῶν στέφανον· πρβλ. *IG XII 7, 36.24-26*: ἀνακηρύσσειν δὲ α[ὐτῆς] | τὸν σ[τέφανον] ἐν τεῖ συν[όδωι] τῶν | Ἰτωνίων· 227.14-17: καὶ

7. Πρβλ. Α. S. Henry, *Honours and Privileges in Athenian Decrees*, Hildesheim 1983· Α. Inglese, *Formularita nei decreti di prossenia della città di Arkesine (Amorgo) fra IV e III secolo A.C.*, *Rationes Rerum* 11 (2018) 143-158.

ἀνακηρυσσέτωσα[ν] | αὐτοῦ τὸν στέφανον ἐν τῷ ἱερῷ τοῦ Σαρά[πιος, ὅταν συντελεῖται τὰ Σαραπιεῖα κα|θ' ἕκαστον ἐνιαυτὸν· 229.3-4: κ[αὶ ἀνακηρυσσ]όντων αὐτοῦ τὸν στέφανον...

7 τελ./8 ἀρχ. τοῖς Ἀπολλων[ίοις-?]-· συχνὰ ἐκτὸς τῆς ἐορτῆς, δηλ. τοῦ χρόνου τῆς ἀνακηρύξεως τοῦ στεφάνου, ἀναγράφεται καὶ ὁ τόπος, πρβλ. *IG XII 7*, 388.26-29: οἱ δὲ ἀ|γωνοθέται ἀναγγελλέτωσαν αὐτοῦ τὸν | στέφανον καθ' ἕκαστον ἐνιαυτὸν ἐν τῷ | θεάτρῳ ἐν τῷ ἀγῶνι τῶν Ἑκατομβίων· πρβλ. 237.41-43· ἐπίσης 227.14-17 (βλ. τὸ χωρίο παραπάνω). Ἄλλοτε δηλωνόταν μόνος ὁ χρόνος, πρβλ. *IG XII 7*, 225.8-11: ἀνακηρῦσαι δὲ | τὸν στέφανον καὶ τὰς τιμὰς τὰς ἐψηφισμένας | τοῖς δικασταῖς τοὺς στρατηγούς τοὺς περὶ Πάγκριτον | τοῖς τε Διονυσίοις καὶ τοῖς Ἡραίοις· ἐπίσης 229.6· [ἐν] το[ῖ]ς Ἰτωνίοις [τ]ῆ τ[ρί]τη [ἡ]μ[έρα, τῆ] πομπῆ]. Ἐὰν στὸ ψήφισμα δηλωνόταν καὶ ὁ χρόνος καὶ ὁ τόπος τῆς ἀνακηρύξεως, εἶναι πιθανὴ ἡ συμπλήρωση τοῖς Ἀπολλων[ίοις ἐν τῷ θεά|τρῳ].

Τὰ Ἀπολλώνια, ὡς ἐορτὴ καὶ ἀγῶνες πρὸς τιμὴν τοῦ Ἀπόλλωνος τοῦ Δηλίου, μαρτυροῦνται ἀπὸ τὶς πηγές, στὴν Δῆλο κ.ά.⁸ Μέχρι σήμερον δὲν διαθέταμε καμία μαρτυρία γιὰ τὴν ἐορτὴ στὴν Μινῶα, ἂν καὶ ἦταν γνωστὴ ἐπιγραφικὰ ἢ ὑπαρξὴ ναοῦ τοῦ Δηλίου Ἀπόλλωνος.⁹

8 ἀρχ. [- - χρό]νον· εὐσταθεὶ ἢ συμπλήρωση [εἰς τὸν λοιπὸν χρό]νον, πρβλ. *IG XII 7*, 22.30-32: εἰς δὲ | τὸν λοιπὸν χρόνον στεφανοῦν αὐτὸν | ἀεὶ τοὺς ἀγωνοθέτας πρὸ τοῦ ἀγῶνος· ἐπίσης 24.19-22, 229.1-6· ἀλλὰ καὶ ἡ [- - εἰς τὸν ἀεὶ χρό]νον, πρβλ. *IG XII 7*, 389.33-36: ὅπως | δὲ καὶ ὁ στέφανος ἀνακηρύσσεται | ὑπὸ τοῦ ἱεροκήρυκος ἐν τῷ θεάτρῳ | εἰς τὸν ἀεὶ χρόνον. Ἡ πρώτη ἀποκλείει, λόγῳ χώρου, τὴν πιθανὴν συμπλήρωση στὸ τέλος τοῦ στίχου 7 [ἐν τῷ θεά|τρῳ].

8 τελ./9 ἀρχ. τῆς πόλεω[ς τῆς Μινωητῶν]· πρβλ. *IG XII 7*, 5.22-23: εὐεργέτην τῆς πόλεως τῆς Ἀρκεσιν|έων· βλ. ἐπίσης *IG XII 7*, 9.3. Πιθανὴ εἶναι καὶ ἡ συμπλήρωση [ἡμῶν], πρβλ. *IG XII 5*, 481.21.

10 τελ. πρὸς τὴν βουλὴν [καὶ | τὸν δῆμον]· πρβλ. *IG XII 7*, 221.19-20, 222.7-8, κλπ.· εὐσταθεὶ καὶ ἡ συμπλήρωση [καὶ πρὸς | τὸν δῆμον] καὶ φαίνεται νὰ συνάδει πρὸς τὸν ἐλλείποντα χώρο (πρβλ. τὸ τέλος τοῦ ἀμέσως προηγούμενου στίχου). Ἡ πρώτη ὅμως, τὴν ὁποία ἐπρότεινε ὁ Ν. Παπαζαρκάδας, εἶναι κατὰ πολὺ συνηθέστερη.

11 τελ./12 ἀρχ. ἀναγράψαι δὲ τότε [τὸ ψήφισμα εἰς τὸ ἱερὸν το]ῦ Ἀπόλλωνος τοῦ Δηλίου· ἀπὸ τὰ σωζόμενα τιμητικὰ ψηφίσματα τῆς Μινώας γνωρίζομε ὅτι ἡ πλειονότητα αὐτῶν ἀναγράφετο στὸ ἱερὸν τοῦ Ἀπόλλωνος τοῦ Δηλίου. Πρῶτη φορὰ προσδιορίζεται ἡ ἀκριβὴς θέση τῆς ἀναγραφῆς. Μετὰ τὴν λ. [ψηφισμα] πιθανώτατα δὲν θὰ ἀκολουθοῦσε ἡ συνήθης φράση ἐν στήλῃ (λιθίνῃ) πρβλ. λ.χ. *IG XII 7*, 387.22-23: ἀναγράψαι δὲ τότε τὸ ψήφισμα εἰστή[λην λιθίνην] καὶ ἀναθεῖναι εἰς τὸ ἱερὸν..., διότι τὸ ψήφισμα εἶναι χαραγμένο σὲ λιθόπλινθο. Μετὰ τὴν λ. [τὸ ψήφισμα] θὰ ἀκολουθοῦσε ἕνας ἀκόμη προσδιορισμὸς τόπου· ὁ τόπος θὰ βρισκόταν μέσα στὸ ἱερὸ τοῦ Ἀπόλλωνος, ὅπως ὑποδεικνύουν τὰ σωζόμενα παρὰ τὴν εἴσοδον τοῦ [- -]. Πιθανώτατη εἶναι ἡ συμπλήρωση

8. R.E. 1896, s.v. Ἀπολλώνια, [Stengel], σ. 118· M.P. Nilsson, *Griechische Feste von religiöser Bedeutung: mit Ausschluss der Attischen*, Stuttgart 1957· γιὰ τὴν ἐορτὴ τῶν Ἀπολλωνίων στὴν Δῆλο, βλ. Ph. Bruneau, *Recherches sur les cultes de Délos à l'époque hellénistique et à l'époque imperial*, Paris 1970, 65-79. Πρβλ. καὶ *Milet VI*, 3, 1221. 8: ἦν δὲ τοῖς Ἀπολλωνίοις θύη ξένης . . .

9. *IG XII 7*, 221-226 καὶ 388.

[ναοῦ], πού ἐπρότεινε ὁ Ν. Παπαζαρκάδας· πρὸ βλ. τὸ δὲ ψήφισμα τότε ἀναγράφαι εἰς στήλην λιθίνην πρὸ τῆς εἰσόδου τοῦ νεώ.¹⁰

13 τοὺς ἐπιμελητὰς τοὺς αἰρεθέντας τοῦ[ς περὶ - -]· μετὰ τὴν πρόθεση θὰ ἀκολουθοῦσε τὸ ὄνομα ἐνὸς τῶν ἐπιμελητῶν, πρὸ βλ. *IG XII 7, 222.10*: τοὺς νεωποίας τοὺς περὶ Αἰνησικλῆν· 225.13: ...τοὺς πρυτάνεις τοὺς περὶ Αἰ[νησίλ]ε[ω]ν· ἐπίσης 223.10-11 καὶ 226.17-18.

Ἐπιμελητῆς τῆς ἀναγραφῆς μαρτυρεῖται στὸ ψήφισμα *IG XII 7, 48.4* ἀπὸ τὴν Ἀρκεσίνη. Σὲ ἀνάλογες περιπτώσεις τὴν εὐθύνη τῆς ἀναγραφῆς φέρουν συνήθως οἱ νεοποιοί (*IG XII 7, 221.29, 222.11, 223.10, 224.4, 226.17-18*) καὶ σπανίως οἱ πρυτάνεις (*IG XII 7, 225.12-13, 229.17* καὶ 227.10-11). Σὲ ἰδιαίτερες περιπτώσεις ὑπεύθυνος ὀρίζεται ὁ γραμματεὺς τῆς βουλῆς (*IG XII 7, 228*), ἀλλὰ καὶ ὁ ὑπογυμνασάρχος γιὰ θέματα τῆς ἀρμοδιότητός του (*IG XII 7, 235.25*).

Τὸ ἱερὸ τοῦ Ἀπόλλωνος Δηλίου

Ἱερὸ τοῦ Ἀπόλλωνος Δηλίου τῆς Μινώας μαρτυρεῖται ἐπιγραφικὰ σὲ τιμητικὰ ψηφίσματα τῶν ἐλληνιστικῶν χρόνων.¹¹ Παλαιότερη μαρτυρία πιθανώτατα παρέχει ἀποσπασματικὰ σωζόμενος ἱερὸς νόμος (*lex sacra*), στὸν ὁποῖον γίνεται ἀναφορὰ σὲ ἱερὸ τοῦ Ἀπόλλωνος.¹² Τὸ ἐπίθετο, ὡστόσο, *Δηλίου* στὴν ὄψη *b* (στ. 8-9) εἶναι συμπλήρωση τῶν ἐκδοτῶν. Ἰσχυρὴ ἔνδειξη γιὰ τὴν ὑπαρξὴ ἱεροῦ τοῦ Ἀπόλλωνος, ἥδη ἀπὸ τοὺς ἀρχαίους χρόνους, ἀποτελεῖ ἡ εὕρεση ἀκέφαλου κορμοῦ, ἱματιοφόρου ἀνδρικήσ μορφῆς, σαμιακοῦ ἐργαστηρίου, στὴν ἰδιοκτησίᾳ Στ. Δημ. Μαύρου, ὁ ὁποῖος χρονολογεῖται κατὰ προσέγγιση μετὰξὺ τοῦ 540-520 π.Χ.¹³ Σύμφωνα μὲ τὴν καθ. Λ. Μαραγκοῦ: «Ἡ γειτνίαση τῆς θέσης εὕρεσης τοῦ ἀκέφαλου κορμοῦ τοῦ ἱματιοφόρου μὲ τὸ ἐπιγραφικὰ μαρτυρημένο παράλιο ἱερὸ τοῦ Ἀπόλλωνος τοῦ Δηλίου ἐπιτρέπει τὴν διατύπωση τῆς ἐγκυςτικῆς ὑπόθεσης περὶ ἀναθήματος».¹⁴

Ἡ θέση τοῦ ἱεροῦ δὲν εἶναι δυνατὸν νὰ προσδιοριστεῖ μὲ ἀκρίβεια μὲ τὰ μέχρι σήμερα διαθέσιμα δεδομένα. Δυστυχῶς οἱ συνοπτικὲς ἀναφορὲς τοῦ L. Ross σὲ ἐρείπια μικροῦ ναοῦ τοῦ Ἀπόλλωνος δὲν εἶναι διόλου κατατοπιστικὲς.¹⁵ Ὅλα τὰ γνωστὰ τιμητικὰ ψηφίσματα πού ἀναφέρονται στὸ ἱερὸ τοῦ Ἀπόλλωνος (*IG XII 7, 221-226* καὶ 388), ἀνασκαφικὰ ἢ τυχαῖα εὐρήματα, προέρχονται ἀπὸ τὴν περιοχὴ πλησίον τοῦ ναοῦ τῆς Παναγίας τῆς Καταπολιανῆς.¹⁶

10. Βλ. Β. Χ. Πετρόκος, *Ὁ δῆμος τοῦ Ραμνοῦντος*, II, 59.28-30. Τὴν ὑπόδειξη ὀφείλω στὸν καθ. Ν. Παπαζαρκάδα.

11. *IG XII 7, 220*.

12. *IG XII 7, 220*: ὀπισθόγραφη στήλη, κίονοῦ μαρμάρου (5ος-4ος π.Χ. αἰ.). Φυλάσσεται στὴν Ἀρχαιολογικὴ Συλλογὴ Ἀμοργοῦ (ΑΣΑ), ἀρ. εὐρ. ΣΕΙ (Συλλογὴ Ἑμμ. Ἰωαννίδη) 65· Μαραγκοῦ 2002, ὁ. π., σ. 239, σημ. 557, σ. 294, σημ. 652 καὶ σ. 389.

13. Μαραγκοῦ 2012, ὁ. π., σελ. 194-203.

14. Μαραγκοῦ 2012, ὁ. π., σελ. 200. Ἡ Μαραγκοῦ βάσει καὶ ἄλλων σοβαρῶν ἐνδείξεων συσχέτισε τὰ αἷτια τῆς ἀναθέσεως τοῦ ἀγάλματος στὸ ἱερὸ τοῦ Ἀπόλλωνος μὲ τὴν ἀναδιοργάνωση ἀπὸ τὸν Πολυκράτη τῆς ἐορτῆς τῶν Δηλίων.

15. L. Ross, *Reisen auf den griechischen Inseln des aegaischen Meeres I*, Stuttgart 1840, 175: «Gleich hinter den Magazinen am Ufer des Hafens sind Ueberreste von einem Tempel des Apollon Pythios»· τοῦ ἰδίου, *Reisen auf den griechischen Inseln des aegaischen Meeres II*, Stuttgart 1843, 41· τοῦ ἰδίου, *Archäologische Aufsätze*, II, Leipzig 1861, 634-643.

16. Μόνον ἡ *IG XII 7, 224* εἶναι ἐντοιχισμένη σὲ παλαιὸ κτίσμα, λίγο μακρύτερα, στὸν οἰκισμὸ *Πέρα Ραχίδι*.

Ἡ εὕρεση τῆς ἐπιγραφῆς τοῦ οἰκοπέδου Φυλακτοῦ, ΝΑ. τοῦ ναοῦ, μολονότι σὲ τρίτη χρήση, ἐνισχύει τὴν ὑπόθεση ὅτι ὁ ναὸς τοῦ Δηλίου Ἀπόλλωνος βρίσκεται πλησίον ἢ ἐνδεχομένως κάτω ἀπὸ τὴν ἐκκλησία τῆς Παναγίας.¹⁷

Στὶς γνωστὲς ἀπὸ ἐπιγραφῆς ἐορτὲς τῆς Μινώας, ὅπως τὰ Ἑρμαία ἢ Ἑρμαία,¹⁸ τὰ Ἐκατόμβια,¹⁹ τὰ Μητροῶα,²⁰ τὰ Σαραπεία,²¹ τὰ Διονύσια²² καὶ τὰ Ἰτώνια (κοινὴ ἐορτὴ τῆς Ἀρκεσίνης καὶ τῆς Μινώας),²³ προστίθεται καὶ ἡ γιὰ πρώτη φορὰ μαρτυρούμενη ἐορτὴ τῶν Ἀπολλωνίων, κατὰ τὴν ὁποίαν ἐλάμβαναν χώρα καὶ ἀγῶνες.

Ὅπως συνάγεται ἀπὸ τὰ διαθέσιμα δεδομένα, ὁ ναὸς τοῦ Δηλίου Ἀπόλλωνος ἦταν κτισμένος ἀπὸ ἐγκλῶριο, κυανὸ μάρμαρο καὶ εἶχε ἀρράβδωτους κίονες ἰκανοῦ μεγέθους (διαμ. 0,49 μ.). Εὐελπιστοῦμε ὅτι ἡ μελλοντικὴ ἔρευνα καὶ νέα ἀνασκαφικὰ ἢ τυχαία εὐρήματα θὰ διασαφηνίσουν ζητήματα, ποῦ ἀφοροῦν, ὄχι μόνο στὴν ἀκριβῆ θέση καὶ στὴν χρονολόγησι, ἀλλὰ καὶ στὶς διαστάσεις, στὸν ρυθμὸ καὶ ἐν γένει στὴν μορφή τοῦ ναοῦ, γιὰ τὰ ὁποῖα σήμερα, μὲ μοναδικὰ σωζόμενα ἀρχιτεκτονικὰ στοιχεῖα ἓνα σπόνδυλο ἀρράβδωτου κίονος καὶ ὀρισμένους λίθους τοῦ σηκοῦ,²⁴ θὰ ἦταν παρακινδυνευμένη ἡ διατύπωση ὁποιασδήποτε ὑποθέσεως.

ΕΠΙΜΕΤΡΟ

Ψηφίσματα προερχόμενα ἀπὸ τὸ ἱερὸ τοῦ Ἀπόλλωνος Δηλίου

1. *IG XII 7, 221*. Ἐπὶ σπονδύλου ἀρράβδωτου κίονος, ἀπὸ κυανὸ μάρμαρο, εἶναι χαραγμένα τρία ψηφίσματα (*b*: β' ἡμισυ τοῦ 3ου αἰ., *a* καὶ *d*: 3ος-2ος π.Χ. αἰ.). Τὸ 1866 ὁ λίθος ἦταν ἐντοιχισμένος στὸν κήπο τοῦ Ἀντωνίου Μάνεση.²⁵ Ἀπὸ τὸ περιεχόμενο τοῦ κειμένου ὁ Λογιωτατίδης συνεπέρανε ὅτι τὸ ψήφισμα εἶχε ἀναγραφῆ «ἐπὶ τῶν παραστάδων τοῦ ναοῦ τοῦ

17. Ὁ R. Weil, *Von den griechischen Inseln, Ath.Mitth.* 1 (1876) 331, θεώρησε ὅτι ὁ ναὸς βρισκόταν στὸ παρακείμενο περιβόλι «im Garten» τοῦ Ἀντωνίου Μάνεση, ὅπου εἶχε βρεθεῖ καὶ ὁ ἐνεπίγραφος κίονας (*IG XII 7, 221*). Γιὰ τὴν θέση τοῦ ἱεροῦ κοντὰ στὴν ἐκκλησία τῆς Παναγίας βλ. J. Delamarre, *IG XII 7, p. 50*. Ὁ Rubensohn, *Das Delion von Paros*, Wiesbaden 1962, 41· Μαραγκοῦ 2002, ὁ. π., σελ. 294, σημ. 652-654· Μαραγκοῦ 2012, ὁ. π., σελ. 199-200· Γαβαλάς 2017, ὁ. π., σελ. 449.

18. *IG XII 7, 235*. 8. Μουσεῖο Σύρου, ἀρ. 57 (2ος -1ος π.Χ. αἰ.)· Μαραγκοῦ 2002, ὁ. π., σελ. 109, σημ. 313, σ. 224, σημ. 531, σελ. 225, σημ. 537.

19. *IG XII 7, 237*. 42. Μουσεῖο Σύρου, ἀρ. 127 (2ος -1ος π.Χ. αἰ.)· Μαραγκοῦ 2002, ὁ. π., σελ. 109, σημ. 313, σελ. 156, σημ. 404, σελ. 238, σημ. 551· *IG XII 7, 388*. 29.

20. *IG XII 7, 237*. 64. Μαραγκοῦ 2002, ὁ. π., σελ. 156, σημ. 404.

21. *IG XII 7, 227*. 16. Ἐντοιχισμένη στὸ ἐκκλησιάκι τῶν Ἁγ. Ἀναργύρων, στὸ Κατ' Ἀκρωτήρι (τέλος 3ου – ἀρχὲς 2ου π.Χ. αἰ.)· L. Robert, *Trois inscriptions de l'Archipel, REG 42 (1929) 28*· Μαραγκοῦ 2002, ὁ. π., σελ. 156, σημ. 403, σελ. 240, σημ. 565.

22. *IG XII 7, 228*. Ἐπιγραφικὸ Μουσεῖο (2ος π.Χ. αἰ.)· Μαραγκοῦ 2002, ὁ. π., σελ. 238, σημ. 551 καὶ σελ. 239, σημ. 555 καὶ 560· *IG XII 7, 231*. 35. Λανθάνουσα (3ος π.Χ. αἰ.)· Μαραγκοῦ 2002, ὁ. π., σελ. 153, σημ. 401.

23. Γιὰ τὴν Μινῶα: *IG XII 7, 241*. Μουσεῖο Σύρου (3ος π.Χ. αἰ.)· Μαραγκοῦ 2002, ὁ. π., σελ. 109, σημ. 313, σελ. 239, σημ. 553 καὶ σελ. 340, ὅπου καὶ βιβλιογραφία γιὰ τὰ Ἰτόνια· γιὰ τὴν ἐορτὴ βλ. τὴν πρόσφατη μελέτη τοῦ G. V. Lalonde, *Athens Itonia: Geography and Meaning of an Ancient Greek War Goddess*, Brill 2020, 205-254. Τὴν δημοσίευσή τῶν ἐπιγραφῶν τῶν Ἰτωνίων τῆς Ἀμοργοῦ εἶχε ἐτοιμάσει ἡ Βάσω Παππά (†2019).

24. Ἐκτὸς ἀπὸ τὶς ἐνεπίγραφους λιθόπλινθους, λίθοι τοῦ ἰδίου εἴδους καὶ διαστάσεων εἶναι κτισμένοι στὴν Καταπολιανὴ Βρύση, ἀνατολικά τῆς ἐκκλησίας τῆς Παναγίας. Ἐπὶ λίθου ὄρατοῦ στὴν δυτικὴ ὄψη τῆς βρύσης διέκρινα, στὴν πολὺ φθαρμένη καὶ ἀπολεπισμένη ἐπιφάνεια, ἕχνη λιγοστῶν γραμμῶν.

25. Σ. Λογιωτατίδης, *Ἐφημερίς τῶν Φιλομαθῶν*, 24.3.1866, ἀρ. 592, σελ. 915-918.

Δηλίου Ἀπόλλωνος» ἀκολουθώντας τὴν ὀρθὴ παρατήρηση τοῦ L. Ross γιὰ τὴν IG XII 7, 225.²⁶ Δὲν ἐγνώριζε ὅτι ἐπρόκειτο γιὰ σπόνδυλο κίονος, ἐφόσον ἡ δημοσίευση ἔγινε ἀπὸ ἀπόγραφο, τὸ ὁποῖο εἶχε στείλει ὁ Δημ. Πρασίνοσ. Στὸν κήπο τοῦ Μάνεση εἶδαν καὶ μελέτησαν τὴν ἐπιγραφή ὁ R. Weil²⁷ καὶ ὁ J. Delamarre.²⁸ Φυλάσσεται στὴν Ἀρχαιολογικὴ Συλλογὴ Ἀμοργοῦ (ΑΣΑ), ἀρ. εὐρ. Α85/Μ1.²⁹

2. IG XII 7, 222. Λίθος κυανοῦ μαρμάρου. Ἡ ἐπιγραφή βρέθηκε μαζί με τὴν 221 καὶ εἶναι χαραγμένη ἀπὸ τὸν ἴδιο χαρακτή. Δημοσιεύτηκε ἀπὸ τὸν S. Reinach τὸ 1884³⁰ καὶ στὴν συνέχεια ἀπὸ τὸν Delamarre.³¹ Φυλάσσεται στὴν Ἀρχαιολογικὴ Συλλογὴ Ἀμοργοῦ (ΑΣΑ), ἀρ. εὐρ. Α85/Μ2.³²

3. IG XII 7, 223. Λίθος κυανοῦ μαρμάρου (β' ἡμισυ τοῦ 3ου π.Χ. αἰ.). Λανθάνει.³³ Σύμφωνα με τὸν Delamarre, βρισκόταν στὰ Κατάπολα «muro horti D. Blabiani insertum» (IG). Ἰδιοκτησίας Βλαβιανοῦ ἦταν τὸ οἰκόπεδο ὅπου σήμερα βρίσκεται τὸ ξενοδοχεῖο Landeris (ιδιοκτησίας Στ. Δ. Μαύρου) βορείως τῆς Παναγίας τῆς Καταπολιανῆς.

4. IG XII 7, 224. Λίθος κυανοῦ μαρμάρου (3ος π.Χ. αἰ.). Ἐντοιχισμένη σὲ παλαιὸ κτίσμα στὸν οἰκισμὸ Πέρα Ραχίδι κοντὰ στὸ ξωκκλήσι τῆς Ἀγ. Εἰρήνης.³⁴

5. IG XII 7, 225. Ἐπιμήκης λίθος κατὰ τὴν περιγραφή τοῦ Delamarre (3ος π.Χ. αἰ.). Ὁ L. Ross ἀναφέρει ὅτι ἡ ἐπιγραφή ἦταν ἐντοιχισμένη «in muro horrei Antonii Zani, ad littus maris».³⁵ Ὅταν τὴν μελέτησε ὁ Delamarre, ἦταν ἐντοιχισμένη «in muro exteriori domus Stamatis Mauri» (IG). Λανθάνει.³⁶

6. IG XII 7, 226. Λίθος κυανοῦ μαρμάρου (τέλος 3ου-ἀρχὲς 2ου π.Χ. αἰ.). Ἦταν στὴν κατοχὴ τοῦ Δημ. Πρασίνοσ. Λανθάνει.³⁷

7. IG XII 7, 388. Μαρμάρινη ἀετωματικὴ στήλη (α' ἡμισυ τοῦ 2ου π.Χ. αἰ.). Εἶχε βρεθεῖ στὰ ερεῖπια τῆς ἀρχαίας Αἰγιάλης καὶ εἶχε μεταφερθεῖ στὴν Χώρα, στὸ Εἰρηνοδικεῖο. Τὴν ἐπιγραφή δημοσίευσε ὁ Delamarre ἀπὸ ἀπόγραφο τοῦ Δημ. Πρασίνοσ.³⁸ Τὸ πρωτότυπο τιμητικὸ ψήφισμα εἶχε ἀναγραφεῖ στὸ ἱερὸ τοῦ Ἀπόλλωνος Δηλίου.³⁹

26. L. Ross, *Archäologische Aufsätze* II, 640.

27. R. Weil, *Von den griechischen Inseln, Ath.Mitth.* 1 (1876) 337, πίν. 7.

28. Delamarre, *RPhil* 26 (1902) 305, ἀρ. 3, *RPhil* 27 (1903) 121 καὶ IG XII 7, 221.

29. Μαργακοῦ 2002, ὅ. π., σελ. 294, σημ. 652, σελ. 135, σημ. 366, σελ. 238, σημ. 551 καὶ σελ. 389.

30. S. Reinach, *BCH* 8 (1884) 440, ἀρ. 3.

31. Delamarre, *RPhil* 26 (1902) 303, ἀρ. 2 καὶ IG XII 7, 222.

32. Μαργακοῦ 2002, ὅ. π., σελ. 294, σημ. 652, σελ. 135, σημ. 366 καὶ σελ. 389.

33. Μαργακοῦ 2002, ὅ. π., σελ. 135, σημ. 366, σελ. 294, σημ. 652 καὶ σελ. 389.

34. Μαργακοῦ 2002, ὅ. π., σελ. 294, σημ. 652 καὶ σελ. 389.

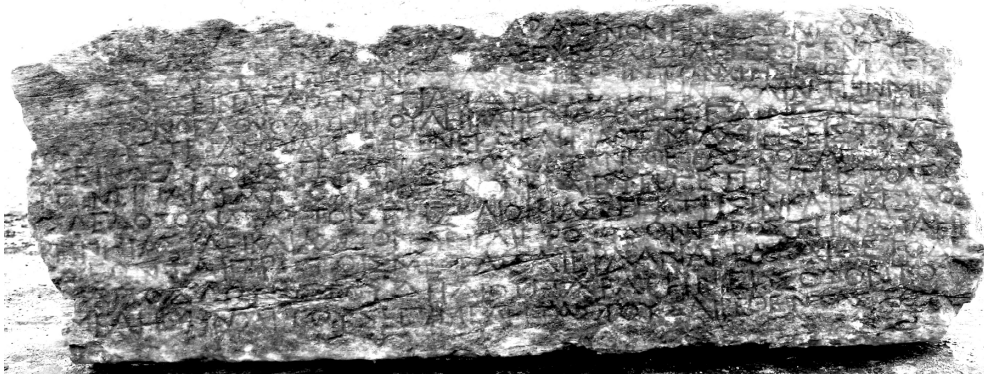
35. Ross, *Archäologische Aufsätze*, II, 640-642 (CIG 2264 I).

36. Μαργακοῦ 2002, ὅ. π., σελ. 239, σημ. 558, σελ. 294, σημ. 652 καὶ σελ. 389.

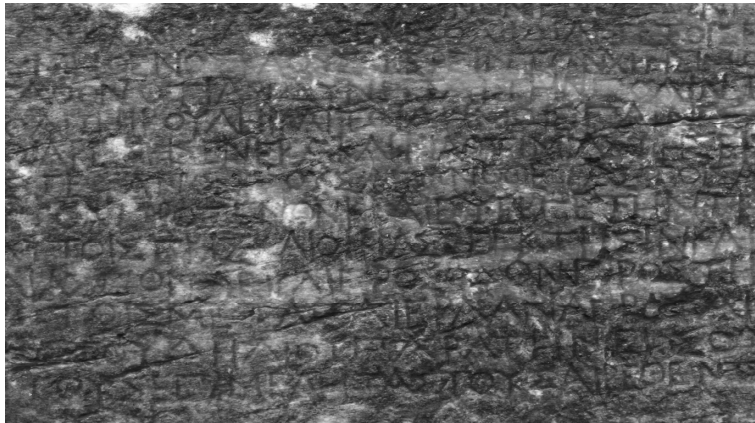
37. Μαργακοῦ 2002, ὅ. π., σελ. 135, σημ. 370, σελ. 294, σημ. 652 καὶ σελ. 389.

38. Delamarre, *BCH* 23 (1899) 390 καὶ *RPhil* 27 (1903) 120.

39. IG XII 7, 388.29-32: ...ἀναγράψαι δὲ τόδε τὸ ψήφισμα εἰς τὸ ἱερὸν τοῦ Ἀπόλλωνος τοῦ Δηλίου, τῆς δὲ ἀναγραφῆς ἐπιμεληθῆναι τοὺς νεωποίας...



1. Τὸ τιμητικὸ ψήφισμα ἀπὸ τὰ Κατάπολα



2. Τὸ τιμητικὸ ψήφισμα (λεπτομέρεια)