

ΑΓΓΕΛΟΣ Π. ΜΑΤΘΑΙΟΥ

Μία πρόην λανθάνουσα έπιγραφή τής Μυτιλήνης

Τò διάστημα Ιουλίου 1978 – Ιουνίου 1980 έζησα οικογενειακώς στην πόλη τής Μυτιλήνης, στην óδò Θεοκρίτου 13. Η óδòς βρίσκεται στò κέντρο τής πόλεως, πίσω και σέ μικρή σχετικά απόσταση από την έκκλησία του Άγιου Θεράποντος.

Λίγο πριν από την αναχώρησή μας, για νά μετακομίσωμε στην Αθήνα, έτυχε νά ιδώ óτι σέ οικόπεδο, τò όποιο βρισκόταν στην óδò Άνδρομέδας (στην συμβολή της με την Άλκαίου, και μάλιστα στην έπάνω γωνία της, προς την Θεοφράστου παράλληλη τής óδοϋ Άνδρομέδας), γίνονταν σκαφικές έργασίες για την ανέγερση οικοδομής. Η έσκαφή είχε φέρει στò φώς κατάλοιπα ταφικων μνημείων των ύστερων χρόνων (εικ. 1) και τουλάχιστον δύο (εικ. 2) ένεπίγραφα έπιθήματα ταφικων θηκων, από τὰ όποια μύορεσα νά φωτογραφήσω την έπιγραφή του ένός (εικ. 3).

Από τò είδος και την ταχύτητα, με την όποια γίνονταν οι έργασίες, σχημάτισα την έντύπωση ότι οι υπεύθυνοι του έργου βιάζονταν νά απαλλαγούν από τις αρχαιότητες που απέκάλυπταν. Έπειδή δέν έγνώριζα έάν ή Αρχαιολογική Υπηρεσία είχε λάβει έγκαίρως γνώση των έργασων και φοβόμουνα μήπως σκοπίμως ειδοποιήθηκε καθυστερημένα,¹ αφού είχε προηγηθί σχετική «τακτοποίηση» του έσκαπτομένου χώρου, έτράβηξα μερικές (βιαστικές και κατά συνέπειαν κακές) φωτογραφίες ως μάρτυρες άψευδείς τής ύπάρξεως των αρχαιοτήτων (εικ. 4, 5). Δίδω άκολουθως τò κείμενο τής έπιγραφής του ένός ένεπιγράφου έπιθήματος.²

1ος αι. μ.Χ.

Ό δάμος
Διονύσιον Ποσιδωνίου
ήρωα.

Και τὰ δύο όνόματα είναι κοινά. Συνήθης στους ύστερους χρόνους είναι και ή γραφή Ποσιδων-άντι Ποσειδων-.

Του αυτού είδους είναι οι έπιτύμβιες έπιγραφές τής Μυτιλήνης IG XII 2, 286-292.³

Όφείλω χάριτας στην κ. Θάλεια Κυριακοπούλου, αρχαιολόγο τής Έφορείας Αρχαιοτήτων Λέσβου, όότι με μεγάλη προθυμία μου προσέφερε την πολύτιμη βοήθειά της. Ευχαριστώ έπίσης θερμά τον εκ των έκδοτων του περιοδικού Γ. Παπαδόπουλο, όότι έδιάβασε τò κείμενο, έφρόντισε την τυπογραφική μορφή και την ανάρτησή του.

1. Καθ' όσον έστάθη δυνατόν νά έλέγξω, δέν έντόπισα μνεία τής ανασκαφής του οικόπεδου στò *Αρχαιολογικόν Δελτίον* των έτων 1980-1990.

2. Στα έπιτύμβια έπιθήματα αναφέρονται έν συντομία οι I. Kourtzellis – Thaleia Kyriakopoulou, Relief Altars from the Island of Lesbos. A Preliminary Report, στόν τόμο Maria Aurenhammer (ed.), *Sculpture in Roman Asia Minor. Proceedings of the International Conference at Selçuk* (1st–3rd October 2013), ÖAI Sonderschriften Band 56, Wien 2018, 308, όπου και βιβλιογραφία.

3. Την υπόδειξη των έπιγραφων όφείλω στην κ. Κυριακοπούλου· τέσσερις έξ αυτών, οι IG XII 2, 287-290, έχουν χρησιμοποιηθί ως βάσεις κίωνων στόν ναό τής Ζωοδόχου Πηγής στην Βαρειά, βλ. τò σχόλιο του έκδότου,

Τὸ 2000, ὅταν ἐπισκέφθηκα γιὰ μικρὸ χρονικὸ διάστημα τὴν Μυτιλήνη, ἀνεζήτησα τὸν λίθο στὸ παλαιὸ Μουσεῖο, ἀλλὰ δὲν ἐστάθη δυνατόν νὰ τὸν ἐντοπίσω. Δὲν εἶχε θετικὸ ἀποτέλεσμα καὶ ἡ ἐπισταμένη ἔρευνα τῆς ἀρχαιολόγου κ. Δήμητρας Σταθάκη, ἀργότερα, ὅταν συνέτασσε τὸν συνοπτικὸ κατάλογο⁴ τῶν ἐπιγραφῶν ποὺ φυλάσσονται στὰ δύο Μουσεία τῆς Μυτιλήνης καὶ στὶς ἀποθήκες.

Πρὶν ἀπὸ λίγα χρόνια (10.7.14) ἀνεζήτησα τὸν λίθο καὶ πάλι, αὐτὴ τὴν φορὰ στὸν αὐλίο χῶρο τοῦ παλαιοῦ Μουσείου, ὅπου ἐκτίθενται πολλὲς ἐπιγραφές, ἀλλὰ καὶ ἀνεπίγραφοι λίθοι. Καὶ πάλι δὲν ἐντόπισα τὴν ἐπιγραφή, ἀλλὰ εἶδα δύο-τρία ἄλλα ἐπιθήματα ἐπιτυμβίων θηκῶν, ἀνεπίγραφα αὐτά, καὶ ἓνα ἐνεπίγραφο, τὸ ὁποῖο ἔφερε τὴν ἐπιγραφή Ἄριστάνδρω.⁵

Προσφάτως μὲ ἀπασχόλησε καὶ πάλι τὸ ζήτημα τῆς ἐπιγραφῆς καὶ τῆς ἐκσκαφῆς. Ἡ κατ' ἐπανάληψιν ἐπικοινωνία⁶ καὶ ἀνταλλαγὴ ἐπιστολῶν μὲ τὴν κ. Κυριακοπούλου, ἀπέφερε πλούσιους καρπούς. Ὅπως εἶχε τὴν καλοσύνη νὰ μὲ διαφωτίσει, μετὰ ἀπὸ σχετικὴ ἔρευνα στὸ ἀρχεῖο τῆς Ἐφορείας, ἐταύτισε τὸ οἰκόπεδο τῆς γωνίας τῶν ὁδῶν Ἀνδρομάχης καὶ Ἀλκαίου, –ἦταν ἰδιοκτησίας Ἰ. Σηφάκη–, καὶ ἐντόπισε καὶ μερικὲς φωτογραφίες τῆς ἀνασκαφῆς. Τὸ σημαντικότερο, διαπιστώθηκε (ἐπιστολὴ τῆς 18ης Ἰαν. '21) ὅτι τὰ δύο ἐνεπίγραφα ἐπιθήματα, τὸ δημοσιευόμενον ἀνωτέρω καὶ τὸ ἄλλο, τοῦ ὁποίου δὲν εἶχα καταφέρει νὰ φωτογραφίσω τὴν ἐπιγραφή, σώζονται –ὅποια χαρά–. Ἐχουν διατηρηθῆ μαζί μὲ τμῆμα τῶν ἀνασκαφέντων ταφικῶν μνημείων σὲ δυσπρόσιτο ὑπόγειο χῶρο τῆς ἀνεγερθείσης στὸ οἰκόπεδο οἰκοδομῆς.

Οἱ δύο ἐνεπίγραφοι λίθοι θὰ μεταφερθοῦν, –συντόμως πιστεύω–, διὰ καταλλήλων ἐνεργειῶν τῆς Ἐφορείας ἐκεῖ ὅπου εἶναι ἡ θέση τους, στὸ παλαιὸ Ἀρχαιολογικὸ Μουσεῖο Μυτιλήνης, μαζί μὲ τὰ ἄλλα ἐνεπίγραφα ἐπιτύμβια ἐπιθήματα.

καθὼς καὶ τὸ ἄρθρο τῶν Kourtzellis – Kyriakopoulou, Relief Altars from the Island of Lesbos. A Preliminary Report, ἔνθα ἀνωτ. (σημ. 2), 303-304, σημ. 1 καὶ 8· βλ. ἐπίσης τὸ ἄρθρο τῆς Μαρίας Διακουμάκου, *Επιγραφές ἐντοιχισμένες στον Ναὸ τῆς Ζωοδόχου Πηγῆς στὴν Βαρεῖα Μυτιλήνης*, ἔφημ. *Ἐμπρός* 5.3.18.

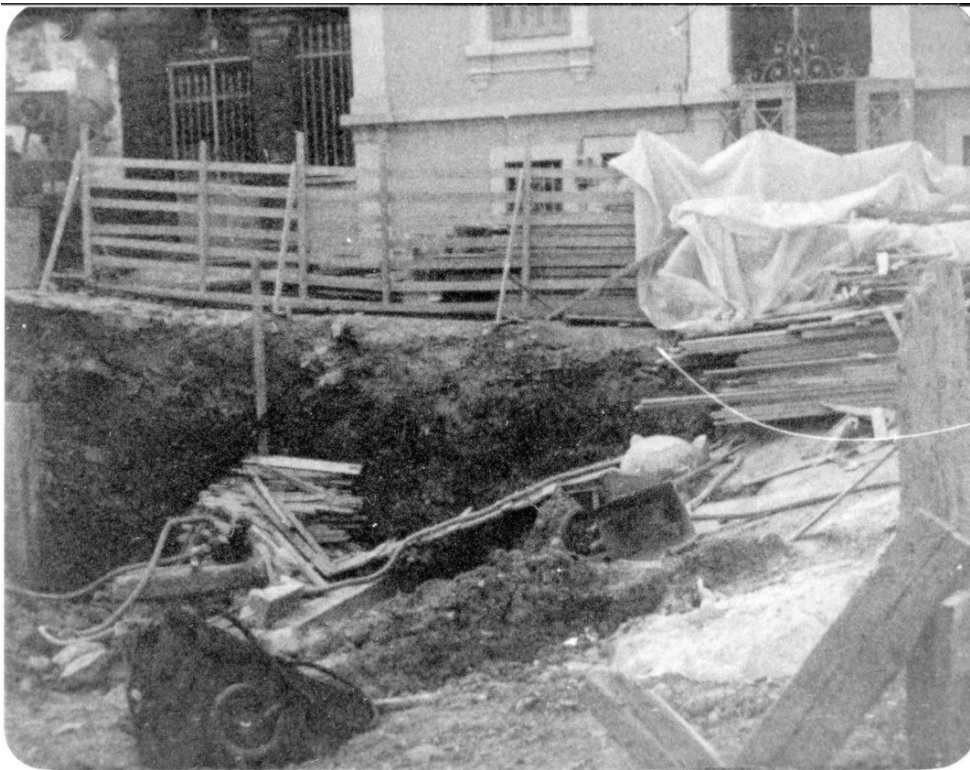
4. Βλ. Δήμητρα Σταθάκη, Συνοπτικὸς κατάλογος τῶν ἐπιγραφῶν τῶν Μουσείων Μυτιλήνης, *HOPOS* 17-21 (2004-09) 617-634.

5. Ἡ ἐπιγραφή, ὅπως μὲ πληροφόρησε ἡ κ. Κυριακοπούλου, προέρχεται ἀπὸ ἀνασκαφὴ οἰκοπέδου ἐπὶ τῆς ὁδοῦ Ἀγ. Θεράποντος ἰδιοκτησίας Παπάζογλου, στὸ ὁποῖο ἀπεκαλύφθησαν ἐπίσης ταφές τῶν Ἑλληνιστικῶν χρόνων· βλ. καὶ Kourtzellis – Kyriakopoulou, Relief Altars from the Island of Lesbos. A Preliminary Report, ἔνθα ἀνωτ. (σημ. 2), 304, σημ. 6, 308.

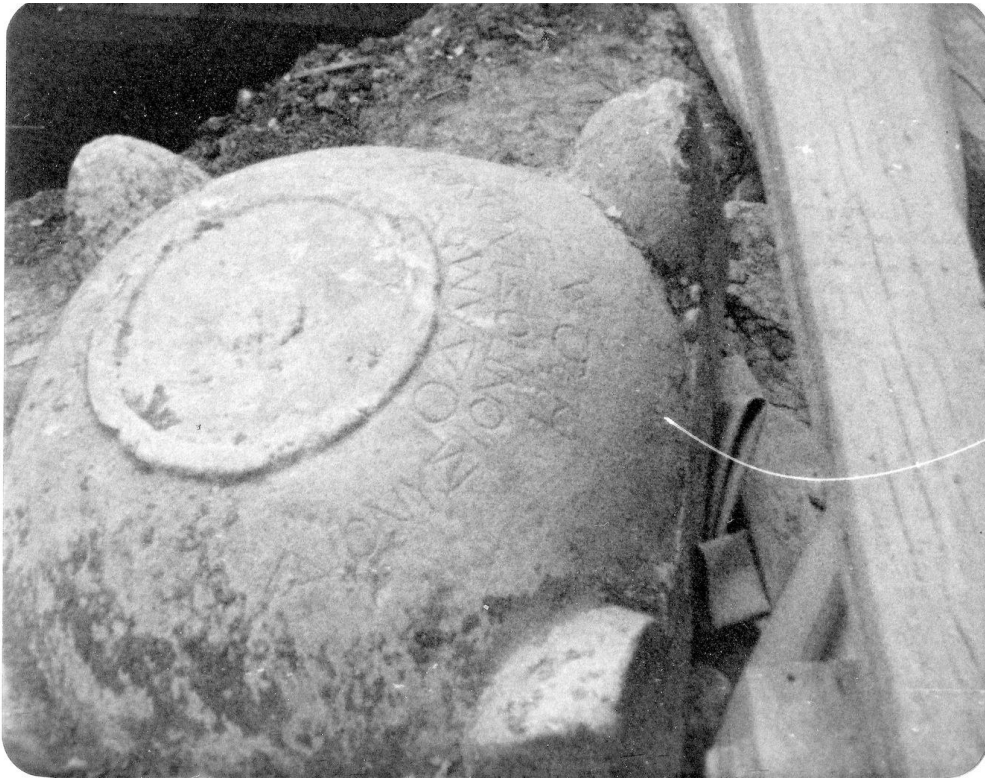
6. Στὴν κ. Κυριακοπούλου ἔστειλα στὶς 8 καὶ 11.1.21 ἀντίγραφα (ἠλεκτρονικά) τῶν εὐκρινεστέρων ἀπὸ τὶς φωτογραφίες ποὺ εἶχα τραβήξει τὸ 1980 γιὰ τὴν ἐνημέρωση τοῦ ἀρχείου τῆς Ἐφορείας.



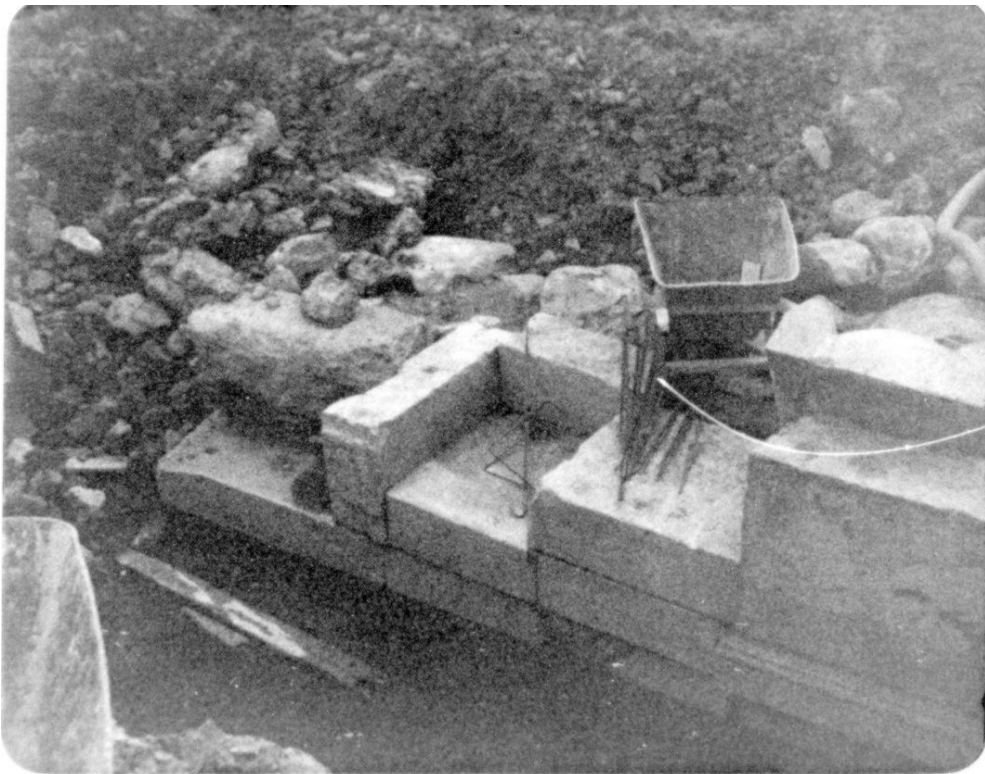
Εικ. 1. Τά κατάλοιπα τών ταφικῶν μνημείων



Εικ. 2. Οί σκαφικές έργασίες για τήν άνέγερση τής οίκοδομής. Διακρίνονται κατάλοιπα τών μνημείων καί τά δύο έπιθήματα.



Εικ. 3. Τὸ ταφικὸ ἐπίθημα τοῦ Διονυσίου



Εικ. 4. Τμήμα τῶν καταλοίπων καὶ τὸ ἓνα ἀπὸ τὰ ἐπιθήματα

Μία πρώην λανθάνουσα έπιγραφή τής Μυτιλήνης



Εικ. 5. Τμήμα τών καταλοίπων από διαφορετική γωνία λήψεως